

氷見の元気を発信する情報誌

ひみ

広報

6

June.2017
No.764

- 2 きときと100歳体操
- 6 土砂災害防止月間
- 9 市内の農産物直売所・農家レストラン
- 10 市職員採用試験
- 13 春の叙勲・危険業務従事者叙勲



いつまでも、いきいきと。

特集 いっしょにやらんまいけ! 「きときと100歳体操」

(島尾自治公民館にて)

安定した雇用を
創出する
基本目標 I



新しいひとの
流れをつくる
基本目標 II



結婚・出産・子育ての
希望をかなえる
基本目標 III



時代に合った
地域をつくる
基本目標 IV



地方創生の関連記事を「氷見市まち・ひと・しごと創生総合戦略」
の4つの基本目標で分類し、記事の上を目印を表示しました。

図2 高齢者も支える側に

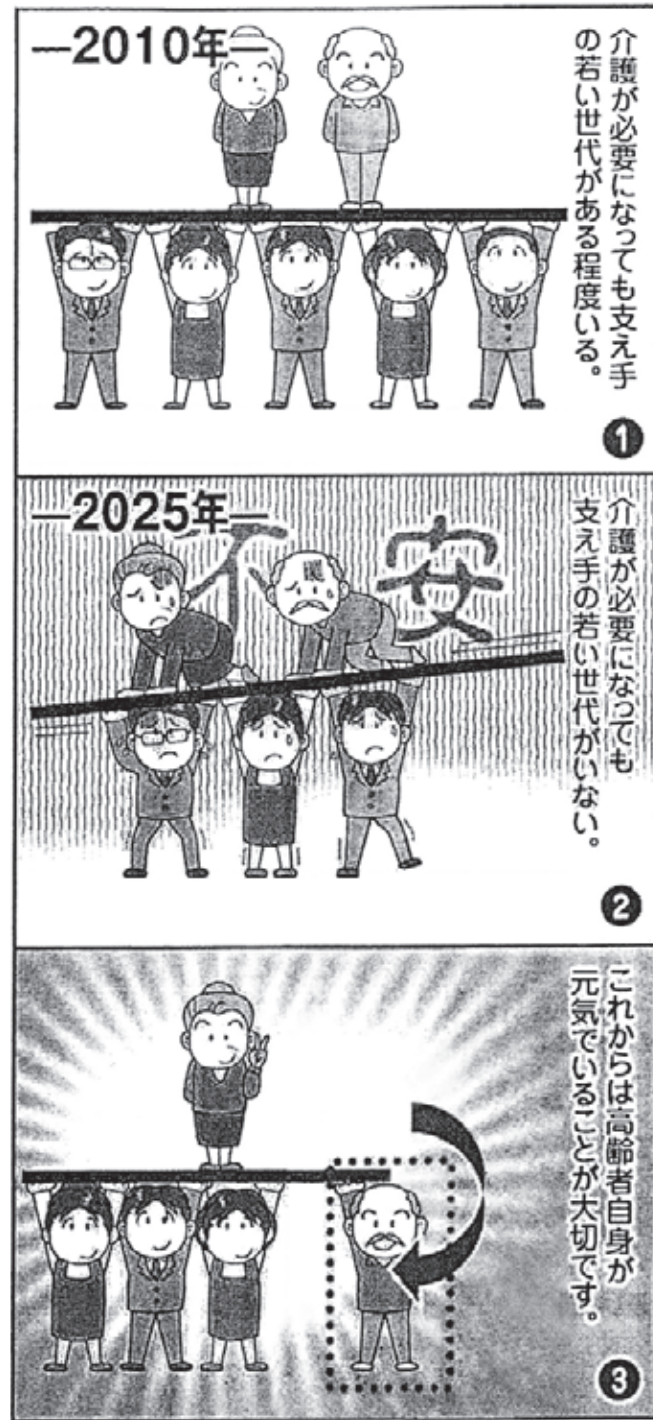


図1 氷見市の高齢化の推移と将来設計
(平成27年作成 「氷見市人口ビジョン」より)

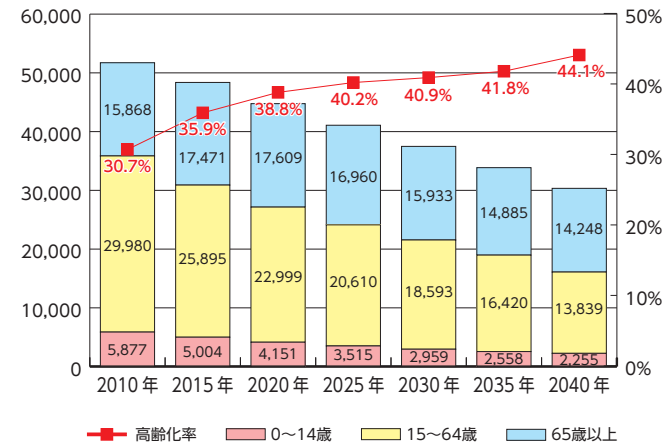


表1 要介護度別に見た介護が必要となった原因(要支援者)
(平成25年 国民生活基礎調査より抜粋)

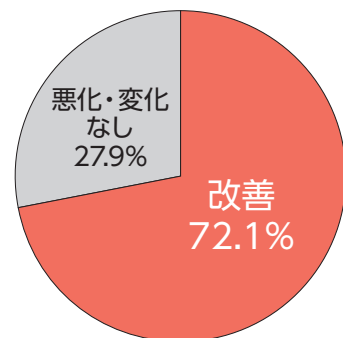
	第1位	第2位	第3位
要支援1	関節疾患	高齢による衰弱	骨折・転倒
要支援2	関節疾患	骨折・転倒	脳血管疾患(脳卒中)

介護保険サービス利用の要因は歩行に支障が出ることから

要介護認定を受けている人の中で、介護の段階が比較的軽度な要支援1・2と認定された人について介護が必要となった原因を調べたところ、関節疾患や骨折・転倒などの運動器疾患が最も多いことがわかりました(表1)。

これらの人たちは、膝や腰の痛みで長く歩けない、買い物に行けない、浴槽をまたげないなどといった、生活への支障が出やすく、介護サービスなどの支援が必要になっていきます。

図3 歩行速度改善者の割合
(平成28年度 「きときと100歳体操」参加者 365人対象)



歩行速度が示す「きときと100歳体操」の効果

「きときと100歳体操」の効果を示す指標の一つとして、体操を継続している365人を対象に、歩行速度の変化を調査しました。

下肢に筋力がついたことにより、バランスが良くなり転びにくくなるので、体操開始時と3か月後を比較すると、7割以上の人の歩行速度が速くなりました(図3)。

高齢者が元気な生活を送るためには、関節疾患や骨折・転倒の予防に向け、歩行に必要な筋肉をつけることが効果的な対策といえます。



島尾きときと100歳体操グループの皆さん

「きときと100歳体操」とは?

- ・重りを使って筋力をつける運動です。
- ・1回の体操はおよそ30分間です。
- ・動きはゆっくりで簡単な体操です。



(きときと100歳体操DVDより)

「きときと100歳体操」を普及しています

市では、平成27年度から高齢者を対象に「きときと100歳体操」の普及に取り組んでいます。

「きときと100歳体操」は、高知県高知市で開発され、その効果が立証されている「いきいき100歳体操」を、氷見市版にアレンジした体操です。

市内では5月末現在、45グループで「きときと100歳体操」が実施されており、1年以上継続して実施しているグループが続々と増え、たくさんの方が体操の効果を実感されています。

「年齢を重ねるにつれ、筋力が落ちていくのは仕方がない」などとあきらめずに、筋力向上の取り組みとして、ぜひお勤めしたい体操です。

「きときと100歳体操」普及の背景

市の65歳以上人口の割合(高齢化率)は、平成29年4月1日現在で36%です。

今後、高齢化はますます進行し、「氷見市人口ビジョン」(平成27年作成)によると、2025年には氷見市の人口の40.2%が高齢者になると予想されています(図1)。

現在は、支援が必要な高齢者に対して、支え手となる若い世代がある程度いますが、今後、高齢化率の上昇により介護が必要な人が増えていくと、その支え手が不足することが予想されます。そのため、これから高齢者自身が元気でいることが必要です(図2)。

「きときと100歳体操」グループ募集中!

市では、「きときと100歳体操」により、多くの高齢者が健康になるよう推進しています。そのため、年齢を問わず身近な地域で、「きときと100歳体操」に継続的に取り組むグループを募集しています。

そろったら始めよう

- ・参加人数は3人以上
- ・週2回、3か月以上体操を続けよう(3か月以上続けると効果が実感できます。)
- ・会場(公民館や自宅など)
- ・DVD(CD、カセットテープも可)を再生できる設備

市がお手伝いできること

- ・重り、DVD(CD、カセットテープ)の貸し出し
- ・講師の派遣(開始から4回目まで)
- ・体力測定の実施

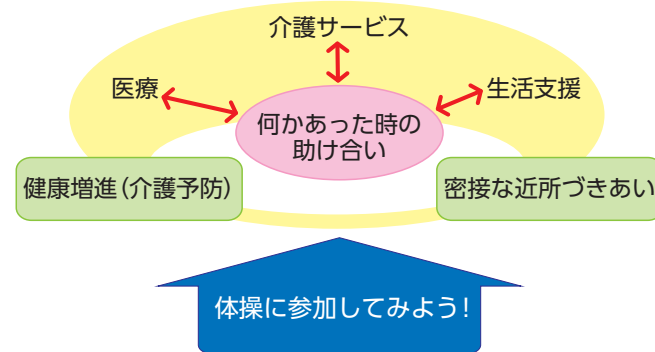
詳しく聞いてみたい

「詳しい内容が知りたい」「どんな体操か見てみたい」という方やグループを対象に、随時説明会を開催します。

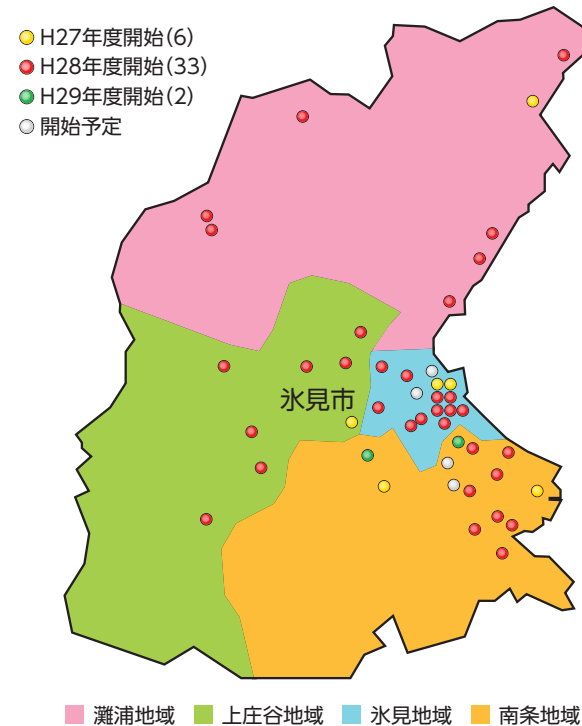
説明会では、「きときと100歳体操」のダイジェスト版(10分)を体験することができます。

申込 地域包括支援センター(福祉介護課内)に電話(☎74-8067)でお申込みください。

図4 「きときと100歳体操」から始まる地域づくり



「きときと100歳体操」の輪がこんなに広がっています



※地域包括支援センターの相談窓口による区分で、一般的な区分とは異なります。

(H29.4.18 現在)

サポーターを募集します ～「きときと100歳体操サポーター」講座のご案内～

「きときと100歳体操」の会場で体操の声かけや体力測定のお手伝いをする、サポーターを募集します。「やってみたい」と思った方は、ぜひお申込みください!

日時 〈Aコース〉6月7日(水)と14日(水)の2日間
〈Bコース〉6月28日(水)と7月5日(水)の2日間
午後1時～3時30分
※A、Bコースの内容は同じです。

参加無料

場所 いきいき元気館1階リハビリルーム
定員 各コース30人(定員になり次第締め切ります。)
内容 「きときと100歳体操」の実技や講義など
申込期限 〈Aコース〉6月2日(金)
〈Bコース〉6月23日(金)
地域包括支援センター(福祉介護課内)に電話(☎74-8067)でお申込みください。



「きときと100歳体操」の輪を市内いっばいに広げよう

「きときと100歳体操」は、歩いて通える身近な場所で行うことによって、より多くの人が取り組むことができる体操です。

また、「きときと100歳体操」は身体と心の健康づくりだけでなく、地域の人たちの交流の場となることで、何かあった時の助け合いができる地域づくりの一翼も担っています(図4)。

「あそこのおばあちゃん、体操に来ていないけど、元気かな?」などという気づかいから、災害時の助け合いまで、「万が一」の時の絆に発展することを願っています。

皆さんも介護を必要とせず、いくつになっても地域で元気に生活できるように「きときと100歳体操」に取り組みしましょう。

【問合せ】地域包括支援センター(福祉介護課内) ☎74-8067



家にいると、ふさぎ込んでしまうけれど、体操に参加すると地域の人とのふれあいや、顔を合わせて話をする楽しさがあります。

島尾の100歳体操グループは参加している人のうちの7割ほどが男性です。(島尾自治公民館 飯田文寿さん 78歳)



この体操は、畑や田んぼで使う筋肉とは違う筋肉を動かすので効果があります。中尾の100歳体操グループは、休む人がいても時間通りに体操を始めています。参加する人にもお世話役にも負担がかからないようにすることで体操が続いています。

(中尾転作研修センター 参加者の皆さん)



楽しみが増えています
「きときと100歳体操」を続けた人の声です

少しでも身体が元気になればいいなと思って参加しました。体操を続けていると痛かった腕が上がるようになってきました。

みんなに会って顔を見て、話をするのが楽しいです。



(中田産業文化センター 早川キクエさん 93歳)

身体を動かすことは良いことだと思います、参加しました。体操に参加することで地域の人と話ができて、良いリフレッシュになります。

体操はゆっくりですが、想像していたよりも筋力がついた気がします。



(島沖崎公民館 参加者の皆さん)

「きときと100歳体操」の効果

～アンケートより～

■週2回楽しみに来ています。みんなの顔を見て元気になるります。(88歳 女性)

■歩くのが楽になりました。(79歳 女性)

■体操を行いに出てくるのが楽しいです。(79歳 男性)

■お世話役で気持ちがしっかりしてきました。(69歳 男性)

■気分が明るくなりました。(69歳 女性)

■歩ける距離が増え、杖なしで歩けるようになりました。(73歳 女性)

■みんなで励まし合えるのが楽しいです。(75歳 男性)

水害や土砂災害から

自らの命、家族の命を守るために！

6月は
土砂災害
防止月間

毎年、集中豪雨や台風により全国各地で風水害や土砂災害による大きな被害が発生しています。梅雨の到来前に、適切な避難を行うために、家族や地域で確認しましょう。

【問合せ】 地域防災室 ☎74-8021

ステップ
1

自宅や学校、職場には、どのような危険があるのかを確認しましょう

- ・市が作成しているハザードマップ（*1）を見て、河川が氾濫した場合には何m浸水するのか、土砂災害が起りやすい場所ではないかなど、自宅や学校、職場などには、どのような危険があるのかを確認しましょう。
- ・市が指定している避難場所（*2）を確認し、そこまでの経路や移動手段について計画しておきましょう。
- ・市ホームページなどで危険性や避難場所の確認ができない場合は、地域防災室までお問い合わせください。

（*1）市ホームページで「防災マップ」と検索してください。

（*2）災害種別ごとに異なりますので、ご注意ください。

ステップ
2

市から発令される避難情報について確認しましょう

市から発令される避難情報には、次のものがあります（*3）。

※平成28年12月から、避難情報の名称が一部変更されました。

避難勧告や避難指示（緊急）を発令することが予想される場合

避難準備・高齢者等避難開始



- ・いつでも避難ができるように準備をしましょう。身の危険を感じる人は、避難を開始しましょう。
- ・避難に時間を要する人（高齢の方、障害のある方、乳幼児など）は避難を開始しましょう。

災害による被害が予想され、人的被害が発生する可能性が高まった場合

避難勧告

- ・速やかに避難場所へ避難をしましょう。
- ・地下空間にいる人は、速やかに安全な場所に避難をしましょう。
- ・外出することによって命に危険が及ぶような状況では、自宅内より安全な場所に避難をしましょう。



災害が発生するなど状況がさらに悪化し、人的被害の危険性が非常に高まった場合

避難指示（緊急）

- ・まだ避難していない場合は、直ちにその場から避難をしましょう。
- ・外出することによって命に危険が及ぶような状況では、自宅内より安全な場所に避難をしましょう。



（*3）必ずしも、この順番で発令されるとは限らないので、ご注意ください。また、これらの情報が発令されていなくても、身の危険を感じる場合は避難を開始してください。

ステップ
3

もしもの時に備えて考えましょう

- ・例えば、次のような状況も考えられることから、緊急的な対応について、事前に考えておきましょう。

例1：大雨などにより、避難場所までの移動が危険と思われる場合は、近くのより安全と思われる建物（最上階が浸水しない建物、川沿いでない建物など）に移動しましょう。

例2：外出すら危険と思われる場合は、建物内より安全と思われる部屋（上層階の部屋、山からできるだけ離れた部屋）に移動しましょう。

防災情報

避難に関する
防災情報の入手方法

◆市からの防災情報

ぜひ登録
ください！ 氷見市お知らせメール

電子メールによる防災情報の配信サービスを行っています。

登録すると、氷見市の大雨、暴風などの気象警報や避難勧告などがメールで届きます。

登録方法

●市ホームページから

市ホームページ内で「氷見市お知らせメール」と検索し、該当ページをクリックして登録画面へお進みください。

●QRコードから

下記QRコードを読み取って、登録画面へお進みください。



防災行政無線テレホンサービス

防災行政無線の放送内容は次の電話番号で確認できます。

☎0180-99-7777

ケーブルテレビ

防災行政無線で放送された気象警報や避難勧告などは、ケーブルテレビの092と093チャンネルでテロップ放送が流れます。

市ホームページ

トップページの「緊急・防災」をクリックすると、ハザードマップや避難所・避難場所一覧などを確認できます。

◆その他の機関からの
防災情報

富山防災Web

<http://www.bousai.pref.toyama.jp/>
富山県内の防災情報について掲載しています。

富山地方気象台ホームページ

<http://www.jma-net.go.jp/toyama/>
警報・注意報、台風情報など、気象庁が発表している防災気象情報を掲載しています。

富山県土砂災害警戒情報支援システム

<http://www.sabo.pref.toyama.lg.jp/>

防災ネット富山

<http://www.hrr.mlt.go.jp/toyama/bousai.net/kaasen/>
警報・注意報、気象情報、河川情報、降水ナウキャストなどを掲載しています。



6月
環境月間

きれいな環境を守るため、
ごみの屋外焼却や
不法投棄はやめましょう

ごみ「布や紙、樹脂類、木材（伐採木および剪定枝を含む）、油脂類など」の屋外焼却は、煙や悪臭などにより近隣住民の迷惑となり、また有害なダイオキシン類の発生原因となることから、「廃棄物の処理及び清掃に関する法律」により原則禁止されています。違反すると5年以下の懲役、もしくは1000万円（法人にあつては3億円）以下の罰金、またはその両方が科せられる場合もあります。

「いつも屋外焼却をしているけど何も言われたことがない」「周囲の人も屋外焼却しているから」などの理由で安易にごみを屋外で焼却するのは、やめましょう。

不法投棄は、地域の景観や自然環境を破壊するだけでなく、近年は道路脇へ捨てられた生活ごみを求めて、イノシシや熊などの有害鳥獣が出没するという危険な事例も発生しています。

「廃棄物の処理及び清掃に関する法律」では、タイヤや建設廃材などの不法投棄のほか、生活ごみの不法投棄にも5年以下の懲役、もしくは1000万円以下の罰金、またはその両方が科せられる場合があります。住みよい環境づくりのためにも、不法投棄は絶対にしないでください。

市では、不法投棄が頻繁に繰り返される場所には、啓発看板とともに移動式の監視カメラを設置しています。

【問合せ】 環境・交通防犯課 ☎74-8065

1185

「都市鉱山から作る！みんなの
メダルプロジェクト」に
参加しよう！

このプロジェクトは、東京2020オリンピック・パラリンピック競技大会の約5千個の金・銀・銅メダルを全国各地から集めたりサイクル金属で作る国民参画型プロジェクトです（主催 東京2020組織委員会）。ご協力をお願いします。

回収ボックス設置場所

市役所2階環境・交通防犯課、市リサイクルプラザ

設置期間 平成30年3月30日(金)まで
時間 平日（月曜日から金曜日まで）
午前8時30分～午後5時15分

※市リサイクルプラザは午後4時30分まで

対象品目 携帯電話、スマートフォン、電子書籍端末、デジタルカメラのり

※ボックスには対象以外の品目は入れないでください。

※事前に個人情報などは削除してください。また、回収品および機器内データは返却できませんので、ご了承ください。

【問合せ】 環境・交通防犯課 ☎74-8082



回収ボックス



水道水には51項目にものぼる水質基準が定められ、安全な水が皆さんの自宅に日々供給されています。

市では、震災時などにも配水機能を保つため、上田子浄水場の耐震化や老朽管の更新を行っています。

これからも、きれいで安心・安全な水道水を維持していきます。



氷見市水道マスコットキャラクター「ブリコゾーくん」

水道メーターの一斉取替のお知らせ

水道メーターは計量法で8年間の有効期間が定められており、この期間を経過する前に取り替える必要があります。

対象のご家庭などには担当業者が事前に「水道メーター一斉取替について」を配布しますので、取替にご協力をお願いします。メーターの取替費用は無料です。

取替期間 6月9日(金)～21日(水)

※取替後は「水道メーター取替のお知らせ」を置いていきます。メーターの取替後に水道の使用に不都合があった場合は、このお知らせに記載されている担当業者まで直接ご連絡願います。

※メーターボックス周辺は、物や車の有無、愛犬のつなぎ場所などにもご配慮願います。

※作業は、市の指定工事店が行います。不審に思われた場合は、上下水道課までご連絡ください。

【問合せ】 上下水道課 ☎74-8206



水道メーター

直売所



おススメ
山菜、論田のもち、藤箕、そうけ

お休み処くまなしたんぽぽ
☎76-1180
場 上余川5198-1
(国道415号沿い・県境付近)
営 午前9時～午後5時
※めん処は午前11時～午後2時
※1月1日～3日は短縮営業



おススメ
小カブ、よしの(片葉)

おススメ
山菜など

おらっちゃん店
営 月～金曜日
午前9時～午後1時30分
土・日曜日、祝日
午前8時30分～午後3時
※1～3月は土・日曜日、祝日の午前8時30分～午後3時

本店 ☎74-6604
場 阿尾514-3
(国道160号沿い)
上庄店 ☎50-8490
場 七分一(氷見IC付近)



おススメ
しいたけなど

みのりの番屋
☎74-3520
場 北大町25-5
(ひみ番屋街内)
営 午前8時30分～午後6時
休 1月1日



おススメ
草もち

YAMASATO 工房
☎74-7072
場 北大町25-5
(ひみ番屋街内)
営 午前8時30分～午後5時
休 1月1日



おススメ
梅酒、梅干しなど

氷見あんしん食品
☎090-9442-2338
場 加納435-1(国道160号沿い・プラファ向かい)
営 金～日曜日
午前10時～午後6時



おススメ
赤飯、おはぎ

山里ふれあい塾
☎72-8004
場 幸町9-78
(ハッピータウン内)
営 午前10時～午後6時
休 1月1日



おススメ
のぶぎ、ほうれん草

ママの店
☎91-6549
場 上田子(国泰寺バス停近く)
営 4月下旬～12月中旬
月・木曜日 午後4時～6時



おススメ
野菜プリンなど

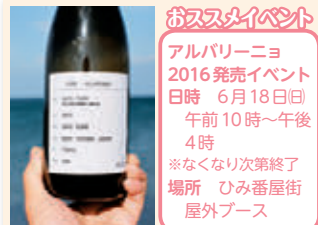
グリーンステーション
☎74-5544
場 鞍川1120-1
(金沢医科大学氷見市民病院横)
営 午前8時30分～午後5時30分
休 土・日曜日、祝日



おススメ
新玉ねぎ

いきいき直売の会
場 ハッピータウン内、JA グリーンひみ内、バロー氷見店内、サンコー氷見中央店内、マックスバリュ氷見店内、アルビス氷見店内、大阪屋ショップ氷見店内
営 上記各店の営業日時と同じ

農家レストラン



おススメイベント
アルバリーニョ
2016発売イベント
日時 6月18日(日)
午前10時～午後4時
※なくなり次第終了
場所 ひみ番屋街屋外ブース

SAYS FARM ☎72-8288
場 余川字北山238
営 ランチタイム(予約制) 午前11時～午後2時30分／カフェタイム 午後3時～5時／ディナータイム(予約制) 午後5時30分～9時30分
休 年末年始、2月



おススメ
野菜のパン、フランスパン

粒々
☎74-5130
場 余川821-2
営 月～金曜日
午前11時～午後5時
休 土・日曜日、祝日



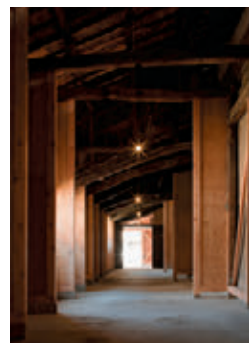
おススメ
おまかせ野菜ご膳 ※季節限定 1日15食

café Orchard
☎72-3545
場 上田1661
営 3月～12月の月・火・水・土・日曜日 (月・火・水) 午前11時30分～午後2時30分 (土・日) 午前11時30分～午後4時



おススメ
ブルーベリーのジュースとパンケーキ

café 風楽里
☎76-2032
場 触坂1585-1
営 金・土・日・月曜日
午前10時～午後6時
※ラストオーダーは午後5時



内観



外観

※建物には梁間六間、桁行十八間の平屋建てで、屋根は置屋根形式、正面には二間幅の戸

戸前…木造瓦葺平家建
397・52㎡
倉庫…土蔵造瓦葺平家建
132・23㎡

※建物には梁間六間、桁行十八間の平屋建てで、屋根は置屋根形式、正面には二間幅の戸

大正10年に建てられたこの土蔵は、米蔵として活用されていた当時の形跡が残る歴史的建造物です。中心市街地や湊川周辺の賑わいを創出するため、土蔵内の6区画を公募により貸し出します。

歴史的建造物（土蔵）の利用者を募集しています

1186

前があります。室内は三間間隔で計6室に間仕切られ、それぞれに額縁型で鉄製の片開き扉がついています。

6区画 1区画あたり
5・46㎡×10・92㎡
59・6㎡ 約18坪

貸付期間
平成29年7月1日～平成39年3月31日までの10年間
※契約は1年更新となります。

貸付賃料
1区画 月額3万円
公募期間 6月16日(金)まで
(土・日曜日、祝日は除く)

提出書類
申込書、利用計画書
※申込書などは市ホームページからダウンロードできます。

受付場所 商工・定住課窓口
※用途・設備・貸付条件などはお問い合わせください。
【問合せ】 商工・定住課
☎74-8075

基本目標 II



「みらいエンジン」オープンから半年



IJU（移住）応援センター「みらいエンジン」がオープンしてから半年が過ぎました。今まで氷見に移住したい方のさまざまな相談を受け、これまで14の方が氷見へ移住されました。今回は、改めて私たちの活動のことを皆さんに知っていただこうと、活動概要をまとめました。

〈みらいエンジンの活動〉

近年、全国各地の自治体で移住支援事業が行われていますが、私たちのように氷見市から委託された民間会社が主体的に取り組んでいる例はめずらしく、相談される方の個々の事情を親身に受け止め、単なるアドバイスではなく「一緒に考える」というスタンスを持っていることが特徴です。

センター長をはじめ、スタッフ全員が他県からの移住者です。根っからの氷見市民が多い氷見市役所と一丸となって「外と内」の両方の感性で移住希望者の方を応援しています。氷見を知るキッカケづくりから、移住を考える、定住に結びつく、という流れのなかで、主に「しごと探し」「住まい探し」「なかも探し」の3つの取り組みを軸に、商工会議所や観光協会、ハローワーク、宅建協会など市内各団体と連携しながら活動しています。

起業を応援するセミナー「小さな仕事づくり塾」の開催風景



〈空き家に関するご相談は「まちのタマル場」へ〉

私たちの活動拠点となるのが中央町にある「まちのタマル場」です。町家ならではのオープンな雰囲気の間を開放して、移住したい方をお待ちしています。また、空き家の活用に関する相談を受けていますので、空き家をお持ちの方はぜひ一度、お気軽にお越しください。移住したい方は戸建を希望される傾向にありますが、物件が不足しております。利活用の方法を一緒に考え、空き家情報バンクに物件登録しませんか。ご商売の担い手を探している方も、ぜひご相談ください。

【問合せ】 IJU（移住）応援センター「みらいエンジン」
☎54-0445
商工・定住課 ☎74-8075

みらいエンジン（交流拠点「まちのタマル場」）

氷見市中央町5番7号 ☎0766-54-0445

メール info@himi-iju.net

ホームページ http://himi-iju.net/

開所時間 午前9時30分～午後9時

定休日 毎週水・木曜日



市職員採用試験のお知らせ ～平成30年4月採用予定職員募集～

採用区分	募集 人数	受験資格	1次試験		受付期間
			日にち	会 場	
一般行政 (上級)	6人程度	昭和57年4月2日から平成8年4月1日 までに生まれた人	7月2日(日)	氷見市役所	5月29日(月)～ 6月16日(金) (土・日曜日を除く)
臨床心理士	各1人 程度	昭和57年4月2日以降に生まれた人で、 公益財団法人日本臨床心理士資格認定協 会の臨床心理士の資格を有する人または 同資格を平成30年3月までに取得見込み の人			
言語聴覚士		昭和57年4月2日以降に生まれた人で、 言語聴覚士の免許を有する人または平成 30年3月までに実施される言語聴覚士国 家試験により免許取得見込みの人			
消防士 (上級)		平成6年4月2日から平成8年4月1日ま でに生まれた人		氷見市役所、ふれあ いスポーツセンター	
保健師	2人程度	昭和57年4月2日以降に生まれた人で、保 健師の免許を有する人または平成30年3 月までに実施される保健師国家試験によ り当該免許取得見込みの人	7月23日(日)	氷見市役所	
保育士 (中級)	6人程度	昭和57年4月2日以降に生まれた人で、 保育士の登録を有する人または平成30年 3月までに登録見込みの人			
土木(上級) 前期	3人程度	昭和57年4月2日から平成8年4月1日 までに生まれた人	7月2日(日)		
土木(上級) 後期	若干名				
土木 (初・中級)	2人程度	平成4年4月2日から平成12年4月1日 までに生まれた人	9月17日(日)		

※受験案内・申込書は総務課・市民課総合案内でお渡しします。また、市ホームページからダウンロードすることもできます。

職員採用試験説明会を開催します

●東京説明会

日時 6月7日(水)

第1回 午後4時～6時

第2回 午後7時～9時

※受付は各回30分前から

場所 リファレンス新有楽町ビル2階Y204
(東京都千代田区有楽町1-12-1)

内容 職員採用試験内容・職員のキャリアプランの説明など

●家族説明会

日時 6月10日(土) 午前10時～正午

場所 市役所A棟1階地域協働スペース

内容 職員採用試験内容・職員のキャリアプランの説明、庁舎案内など

【問合せ】 総務課 ☎74-8031



【問合せ】 財務課 ☎74-8035

観光客や市民の皆さんに氷見のまちなかめぐりを快適に楽しんでいただけるよう、丸の内旧市役所跡地（2441㎡）を駐車場として開放しました。期間は、旧市役所跡地の活用策が決まるまでの間で、砂利を敷いた状態の平面駐車場となっています。駐車料金は無料、普通車限定で30台駐車できます。出入口は2か所で、夜間は防犯灯を点灯して24時間開放します。どうぞご利用ください。

旧市役所跡地を
駐車場として
無料開放中です