

# ひみ

広報

2010  
2  
月号

## 主な内容

- ミニ特集1 新成人のつどい p2~3
- ミニ特集2 どぶろくでまちおこし p4~5
- 所得税の確定申告 市・県民税の申告 p6~7



## 480人が新成人の仲間入り

(関連記事は2~3ページ)



①大勢の新成人が、大人の自覚を感じながら式典に臨んだ。②新成人の大居拓真さん(鞍骨)と竹下真理子さん(伊勢大町)が式典の進行を務めた。③新成人を代表して小川大輝さん(十二町)が感謝と誓いの言葉を述べた。④⑤新成人を祝うため、氷見有磯太鼓保存会と氷見網起し木遣り保存会が伝統芸能を披露。⑥⑦会場の至るところで、晴れ姿をカメラに収めるシーンが見られた。

# ミニ特集1 新成人 のつどい



## 晴れ着姿が彩る 480 人の門出

初めて出席者全員が平成生まれとなる「新成人のつどい」が1月10日(日)、氷見市ふれあいスポーツセンターで行われました。今年の新成人は、男性254人、女性226人のあわせて480人。時おり雪がちらつく中、大勢の新成人や家族が出席し、新たな門出を祝いました。会場では、仲間との再会に歓喜の声が絶えず、懐かしい顔を見つけては写真を撮り合ったり、昔を振り返ったりしながら旧交をあたためる様子が見られました。

式では堂故茂市長が、「厳しい時代だが、若者らしく物事にチャレンジしてほしい」と激励しました。その言葉にこたえるように、新成人を代表して小川大輝さんが、「故郷の担い手として誇りと責任を重く感じ、行動したい」と二十歳の抱負を語りました。100年に一度といわれる不況や政権交代など、世の中が大きく変化しています。が、これに真正面から向き合う強い意気込みを語る姿に、社会の一員としての自覚と責任が感じられました。

人生の大きな節目である成人式。この日の決意を胸に、それぞれの夢に向かってお互いに切磋琢磨し、明るい未来を切り開いてほしいと願っています。



**山本 恭介さん(宇波)**

スポーツが好きで、整形外科の医者を目指しています。地元で地域医療に携わりたいです。これまでやんちゃなことをして親を泣かせてしまったこともあるけど、本当に感謝しています。



**松田 慎平さん(論田)**

検察官を目指して、大学で法律の勉強をしています。これから法科大学院にも進学する予定で、まだまだ家族にはお世話になるけれど、いつかお返しができるようにしっかり頑張りたいです。

**水上 友里さん(日名田)**

体育教師を目指して、大学で勉強しています。小さいころからバレエを習わせてもらったり、親元を離れて生活したりする中で、これまで家族に支えられてきたなと実感しています。これからは、少しずつ家族に恩返ししていきたいと思います。



**辻井 陽香さん(窪)**

中学生の時から医療関係の仕事に就きたいと思っていました。そして今は、大学で放射線技師になるための勉強を頑張っています。家族には、大学まで進学させてもらって感謝しています。将来は、できれば地元で働きたいです。



## 新成人と家族の 思い

いつもは、なかなか口に出して言えないけれど、自分が二十歳を迎えた今、家族が二十歳を迎えた今だからこそ、伝えたい思いがあります。

**上田 明彦さん・章枝さん(姿)**

息子は大学進学で県外に住んでいます。家族思いで、いつも私たちやおじいちゃん、おばあちゃんのことを気にかけてくれます。大学卒業後は地元に戻ってくるようですが、とにかく自分の好きな道に進んでくれることが一番だと思っています。温かく見守り続けます。



**布施 時枝さん(窪)  
安田 敬子さん(伊勢大町)**

左  
右

一緒に住む孫が、明るく世話好きでまっすぐに育ってくれたことが嬉しいです。「感謝の気持ち、笑顔、思いやり」を忘れないで、これからも頑張ってください。 (布施) / 姉とは近くに住んでいて、姉の孫は自分の孫のように可愛がっていました。元気に二十歳を迎えられて嬉しく思います。(安田)

**江淵 雅子さん(栄町)**

県外の大学で頑張っている息子が、卒業後は実家に住むと言ってくれています。家族のことを考えて自分で決めてくれたことが本当に嬉しく、立派に成長してくれたなあと感謝しています。頼りにしています。





# どぶろくで

まちおこし



本市は、全国ブランドとなった「氷見の寒ブリ」に代表される魚介類や氷見牛をはじめ、米、ねぎ、梅など、山海の新鮮な食材に恵まれています。この地域資源をいかして地域の活性化を図るため、市内の飲食店が独自にグループを作り、市内外でPR活動を行うなど、食を通してまちおこしが活発になってきています。本市では平成20年12月に「きときと氷見食のまちづくり条例」を定め、これまでも増して地消地産や食育の推進、観光振興などに力を入れています。

今回は、食のまちづくりの環境である「どぶろく特区」を活用したまちおこしについて紹介します。

## 「どぶろく」とは？

「どぶろく」とは、蒸した米に米麹や酵母などを加えて造るお酒です。

米を使った酒類では最も素朴な形態のものといわれ、一般の

酒店でも購入可能な濁り酒に近いものです。ほんのり甘い風味で、アルコール度数は清酒と同程度の14～17度です。

## 「どぶろく特区」を活用したまちおこし

本市では、手軽に造ることができるどぶろくに注目し、どぶろくによるまちおこしを進める「氷見振舞酒特区」を国に申請し、平成18年7月3日付けで内閣総理大臣から認定されました。酒税法では、どぶろくの年間最低製造数量が定められていますが、この特区では、特区内の農家民宿や農園レストランなどに限り、自ら生産した米を使うことなどの条件の下、どぶろくを造ることができます。

どぶろくの製造や販売に参入しやすくなったことで、米の自家消費の拡大を通じた「地消地産」の推進、新たな食の魅力による地域の付加価値の向上など、地域産業への波及効果が期待されます。

## Interview

県内で初めて「どぶろく特区」で酒類製造免許を取得し、自ら経営する民宿で醸造と販売を行う角間吉郎さんにお話を伺いました。

### 県内初の取り組みに挑戦

「最初は大変でした。醸造とか販売に関わる申請手続きが複雑で、提出書類も多かったからね」と振り返るのは、市内で民宿を経営する角間吉郎さん。本市が「氷見振舞酒特区」に認定されたのを受けて、平成20年2月、県内で初めてどぶろく特区での酒類製造免許を取得しました。

「どぶろく造りに挑戦しようと決めて、まずは県食品研究所で技術研修生として平成19年2月から2か月間、マンツーマンで講義や実技の研修を受けました」。角間さんはしっかりと技術や知識を吸収するために、とにかく熱心に取り組みました。

無事に研修を終えましたが、免許の申請受付や交付については関係機関との打ち合わせも初



どぶろくでまちおこしに取り組む  
角間 吉郎さん（61歳 小境）

めてのことで、実際に免許を受けるまでには時間がかかりました。

### 「氷見らしさ」にこだわる

角間さんのどぶろくは、蒸した米と水、麹、酵母をタンクに入れ、毎日かき混ぜながら約2週間発酵させて造ります。

「やっぱり氷見で造るものだから、氷見らしさを感じられるものにしたいんです」。どぶろくに使う米は、コシヒカリのほか、氷見市農協が平成16年から栽培を始めた低タンパク米「春陽」。どちらも角間さん自らが、清水の流れる山あいの田んぼで、無農薬有機農法で栽培しています。

「酵母なんかはね、何からでも作ることができるんです。氷見のブリとか稲積梅から作っ

て、どぶろくにするのも面白いかもね」と角間さんは瞳を輝かせます。

### ファンと仲間が増えてきて、可能性が広がる

角間さんのどぶろくに対する情熱は、周囲の人の心を動かしています。

「氷見のどぶろくが徐々に認知されてきていて、リピーターも増えていきます。市外から毎月1回、2升ほど買いに来る女性もいて、何度も足を運んでもらえるのは嬉しいですね。それに、東海北陸自動車道を使って、中京圏からのお客さんも増えていきます」。

市内の和菓子屋などからは、「コラボレーションしたい」との申し出があり、どぶろく入りの商品が次々に企画されています。どぶろくを通じた人とのつながりや取り組みが広がっているのです。



東海北陸自動車道の全通で、岐阜・名古屋方面からどぶろくを楽しみに来る人が増えたという。

### 「氷見振舞酒特区(どぶろく特区)」を活用して、どぶろくを造りませんか？



#### 対象

- ①農業を営む農業者で、農家民宿やレストランなどを営んでいること
- ②自ら生産した米で醸造すること
- ③どぶろくの製造は自己の製造場で行い、自己の施設で飲用すること
- ④食品衛生法や旅館業法などの許可を得ていること

#### 問合せ先

商工観光課  
☎ 74-8106  
FAX 74-8104

「今は市内で唯一のどぶろく醸造者だけど、もっと仲間が増えてほしいです。お互いに切磋琢磨したり連携できれば、もっと良いアイディアが生まれて、どぶろくができるはず」。

どぶろくを造り始めて2年。ブランド化への手ごたえを感じつつも、さらなる発展を目指す角間さんの挑戦は、これから続きます。

申告は正しく、期限内に 2月16日火、3月15日月

# 所得税の確定申告 市・県民税の申告

問合せ先 税務課 住民税担当 ☎74-8043

## 所得稅 確定申告

所得税の確定申告が必要な人

平成21年中の所得が基礎控除や扶養控除などの所得控除の合計額を超え、次のいずれかに当てはまる人

- ① 自営業や農業などの事業をしている人
- ② 不動産所得があった人
- ③ 2か所以上から給与の支払いを受けている人
- ④ 給与所得者で給与以外の所得

還付申告

- の合計額が20万円を超える人
- ⑤ 給与所得者で収入が2,000万円を超える人
- ⑥ 保険金の受け取りや株式の売却などの一時的な所得があった人

通常の給与所得者の場合、年末調整で税金が精算されるので申告の必要はありませんが、次のいずれかに当てはまる人は、申告をすると源泉徴収された所得税が還付されることがあります。

- ① 年の途中で退職し、再就職しなかった人
- ② 医療費の支払いが一定額以上の人
- ③ 住宅ローンなどを利用して住宅を新築、購入または増改築した人

## 市・県民税 申告

市民税・県民税の申告が必要な人（所得税の確定申告をする人は必要ありません。）

平成22年1月1日現在、氷見市に住所があり、前年中について次のいずれかに当てはまる人

- ① 所得が無く、所得税の配偶者・扶養控除の対象になっていない人
- ② 中途退職をして、その後働いていない人
- ③ 年間を通して一定の勤務先に在籍していない人
- ④ 2か所以上から給与の支払いを受けている人で所得税がかかる人
- ⑤ 給与所得者で給与以外の所得

④ 災害や盗難にあった人  
※ 還付申告については、2月2日（火）から高岡税務署で受け付けています。

があった人

など

※ 申告書は税務課に置いてありますので、ご利用ください。

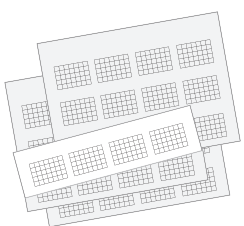
所得税の確定申告  
市・県民税の申告

に必要なもの

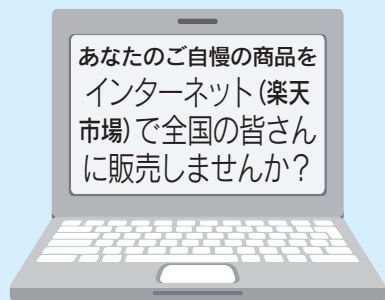
- ① 申告書
- ② 印鑑
- ③ 振込み先の金融機関の口座番号が分かるもの（還付申告の場合）
- ④ 源泉徴収票（給与や公的年金などの支払いを受けた人）
- ⑤ 収支内訳書（事業・不動産・農業収入があった人）
- ⑥ 各種控除証明書

・ 生命保険・地震保険（旧長期損害保険）・国民年金などの社会保険料控除証明書  
・ 国民健康保険税・介護保険料などの各種保険料の支払い額が分かるもの  
・ 医療費などの領収書

など







インターネット通販が楽しめる楽天市場で、氷見の特産物の販売を始めます。あなたの商品を販売してみませんか？

#### 【対象商品】

- ・氷見産の商品（市内で製造・加工したものを含む。）
- ・氷見産のものを使用した商品

#### 説明会を開催します！

**日 時** 2月10日(水) 午後2時～  
**場 所** 氷見水産センター2階小研修室

**問合せ先** まちづくり企画会社設立準備会  
 ☎ 30-2100  
 商工観光課 ☎ 74-8089

## おもちゃのお医者さん

### 育成講座 参加者募集

故障したおもちゃを直したり、相談を受け付けたりするボランティアの育成講座を開催します。

**期 間** 2月14日(日)～計5回

**場 所** 氷見市いきいき元気館  
 小会議室 ほか

**受講費** 無料

**定 員** 10人程度

**問合せ先** 氷見市ボランティア総合センター ☎ 74-1800

## 地上デジタルチューナー

### 無償支給の申込み期限が延長

地上デジタル放送用チューナーの無償支給申込み期限が、2月26日(金)まで延期されました。

#### 【対 象】

- ①生活保護などの公的扶助を受けている世帯
- ②障害者がいる世帯で、世帯全員が市民税非課税の世帯
- ③社会福祉事業施設にテレビを持ちこんでいる入所者

※お申し込みには、NHKと受信契約を結び、受信料の全額免除の適用を受ける必要があります。

**問合せ先** 総務省地デジチューナー支援実施センター ☎ 0570-033840

## 申告相談の日程

### 年金所得のみの確定申告書作成会・農業所得収支内訳書作成会

2月2日(火) ～ 5日(金)	【対象】・年金所得のみで確定申告書の書き方が分からない人 ・農業所得の「収支内訳書」を作成する人	
	【受付時間】午前9時～11時、午後1時～4時 【場 所】氷見水産センター2階小研修室	

### 上記以外の申告相談(カッコ内は対象地区)

受付日時	午前9時～11時	午後1時～4時
2月16日(火) ～ 26日(金)	氷見水産センター2階小研修室(市内全地区) ※土・日曜日は除く。	
3月1日(月)	JA氷見市久目支所(久目地区)	速川公民館(速川地区)
	JA氷見市双光支所(論田・熊無地区)	氷見市農業総合管理センター(谷屋・新保・中村地区)
3月2日(火)	女良生活改善センター(女良地区)	宇波公民館(宇波地区)
	JA氷見市八代支所(八代地区)	旧上余川小学校内碁石公民館(碁石地区)
3月3日(水)	JA氷見市仏生寺支所(仏生寺地区)	十三公民館(布勢・神代地区)
3月4日(木) ～ 15日(月)	氷見水産センター2階小研修室(市内全地区) ※土・日曜日は除く。	

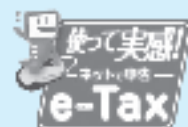
※氷見水産センターは午前8時半までは入場できませんので、8時半以降にお越しください。

また、相談希望者が多数の場合は、受付を早めに終了することがあります。

※上記期間中は、市役所税務課窓口での相談受付はいたしません。

※次の人は原則として当会場では受付できません。高岡税務署で手続きを行なってください。

- ・土地や株式などの譲渡による所得がある人
- ・税務署から申告書が送られてきた個人事業主
- ・消費税、贈与税、相続税の申告をする人



e-Taxとは、あらかじめ開始届出書を提出し、利用者識別番号などを取得しておけば、インターネットで所得税の申告や納税などができるシステムです。国税庁のホームページにある「確定申告書等作成コーナー」で作成した申告書などのデータは、e-Taxを利用して自宅から税務署に送信できます。

### ★e-Taxで申告するメリット

★最高5,000円の税額控除

平成21年分の所得税の確定申告を、本人の電子署名または電子証明書を付けて期限内に行うと、所得税額から最高5,000円の控除を受けられます。(平成19年分または20年分の確定申告でこの控除を受けた

人は、適用されません。)

### ★添付書類の提出省略

医療費の領収書や源泉徴収票などは、その記載内容(病院などの名称、支払金額など)を入力して送信することにより、提出または提示を省略することができます。

### ★還付金がスピーディー

e-Taxで申告された還付申告は、書面の申告と比べて早期に処理されます。

### ★24時間受付

確定申告期間中、24時間いつでも申告することができます。

#### 問合せ先

高岡税務署  
 ☎ 21-2501

## 健康な成人(優先的接種対象者以外の人)の 皆さんも**新型インフルエンザ** **ワクチン**を接種できます

問合せ先 健康課 ☎ 74-8062

優先的接種対象者に加え、健康な成人を対象に新型インフルエンザワクチンの接種が1月下旬に始まりました。



**接種可能回数** 1回

**費用** 3,600円

**接種場所** 市内外の各医療機関

※予約してから受けてください。

### ☆費用が減免されます

市内に住民票があり、市・県民税が非課税または生活保護の世帯の人は、接種費用が減免されます。

接種場所や減免についての詳細は、健康課にお問い合わせいただくか、市のホームページまたは昨年11月中旬に全戸配布したパンフレットをご覧ください。

## 新 住民票・印鑑証明の自動交付機が しくなりました

問合せ先 市民課 ☎ 74-8051

1月14日(木)から住民票・印鑑証明の自動交付機が新しくなり、ますます便利になりました。どうぞご利用ください。



自動交付機は…

- ①申請書を書く必要がありません!
- ②平日は夜7時まで、土・日曜日、休日は朝9時から午後5時まで利用できます!(12月31日~1月3日は除く。)

### ●暗証番号の入った 市民カードをお持ちですか?

自動交付機を利用するには、暗証番号を登録した「市民カード・印鑑登録証」が必要です。暗証番号を登録していないカードをお持ちの人は、この機会に暗証番号を登録したカードへの切り替えをおすすめします。暗証番号の登録をするには、本人が市民課窓口で申請をする必要があります。詳しくは市民課にお問い合わせください。

## 軽自動車の名義変更・廃車の手続きはお早めに

問合せ先 税務課 ☎ 74-8041

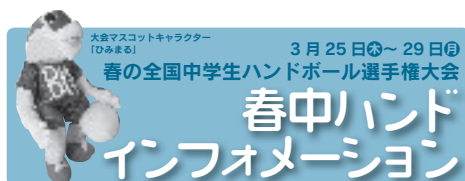


軽自動車税の課税基準日は4月1日です。(4月1日現在の所有者に対して課税されます。)年度の途中で名義変更や廃車をされたとしても、税金の月割り還付はありませんのでご注意ください。

※次に該当する場合は、お早めに手続きしてください。①車検証に記載されている使用者以外の人を使用している場合②車体の廃車は済んでいるが、登録の変更・抹消をしていない場合

車両の種類	手続きを行う窓口	持ち物	
		名義変更	廃車
原動機付自転車(125cc以下) 小型特殊自動車・農耕用作業車	氷見市税務課納税担当 市役所3階 ☎ 74-8041	・譲渡証明書(旧所有者の印が必要) ・所有者の印鑑	・ナンバープレート ・標識交付証明書 ・所有者の印鑑
軽自動車(三輪・四輪)	富山県軽自動車協会 富山市藤木521-1 ☎ 076-424-6420 (受付9:00~16:00)	・新旧使用者・所有者の印鑑 ・新使用者の住民票 ・車検証 ・自賠責保険証 ※詳細は軽自動車協会へお問い合わせください。	・ナンバープレート ・使用者・所有者の印鑑 ・車検証
二輪 (125cc越え 250cc以下) 二輪の小型自動車 (250cc越え)	北陸信越運輸局 富山運輸支局 富山市新庄町馬場82 ☎ 050-5540-2044 (受付8:45~11:45、13:00~16:00)	・新旧使用者・所有者の印鑑 ・新使用者の住民票 ・届出済証(250cc越えの二輪は車検証) ・自賠責保険証 ※詳細は富山運輸支局へお問い合わせください。	・ナンバープレート ・使用者・所有者の印鑑 ・届出済証 (250cc越えの二輪は車検証)





3月25日(木)から29日(月)まで開催される第5回春の全国中学生ハンドボール選手権大会では、市内の地区ごとに応援する都道府県を決め、各地区から応援団をまとめる「応援サポーター」を推薦いただきました。担当都道府県への応援に、皆様のご理解とご協力をお願いします。

**問合せ先** 春の全国中学生ハンドボール選手権大会氷見市実行委員会 ☎74-8502

## 地区ごとに応援する都道府県の一覧

地区	都道府県
朝日丘	神奈川県 新潟県 石川県
東	三重県 滋賀県 京都府 大阪府
加納	長崎県 熊本県
稲積	福岡県 佐賀県
窪	大分県 宮崎県 鹿児島県
宮田	愛媛県 高知県
十二町	徳島県 香川県

地区	都道府県
布勢	広島県 山口県
神代	島根県 岡山県 和歌山県
仏生寺	鳥取県
上庄	兵庫県 奈良県
熊無	静岡県 愛知県
速川	長野県 岐阜県
久目	福井県 山梨県
余川	千葉県 東京都
碓石	群馬県 埼玉県
八代	栃木県

地区	都道府県
阿尾	福島県 茨城県
藪田	秋田県 山形県
宇波	岩手県 宮城県 北海道
女良	青森県

## 物販・飲食出店者募集!

物販などを通して春中ハンドを盛り上げ、氷見市の魅力のPRにご協力いただける皆さまのご参加をお待ちしています。

**期間** 3月25日(木)～29日(月)

**場所** 氷見市ふれあいスポーツセンター屋外特設テント

**出店料** 1小間5,000円

**問合せ先** 物販部会担当事務局  
(氷見商工会議所内)

☎74-1200

## 暮らしの安全・安心を見直しましょう

### 積雪・凍結時の交通事故を防ぎましょう!

雪道や凍結した路面は、思った以上にスリップやスピンしやすく危険です。急ブレーキや急ハンドルなど、「急」のつく動作は事故の元になりますので避けましょう。

●時間に余裕を持って早めに出発しましょう。

●運転する時は速度を控え、車間距離は十分保ち、追突を防ぐなど、余裕のある運転を心がけましょう。

### 過去2年間の交通事故発生状況

一人ひとりが交通安全を意識し、交通事故の被害者や加害者にならないように気をつけましょう。

区分	人身事故件数	死者数	傷者数	物件事故数
平成21年	155件(60)	2名(2)	185名(69)	1,026件
平成20年	184件(46)	4名(3)	211名(45)	1,030件
増減数	-29件(+14)	-2名(-1)	-26名(+24)	-4件
増減率	-15.8%	-50.0%	-12.3%	-0.4%

(カッコ内の数字は高齢者)

### 平成21年の火災・救急救助概況

寒さの厳しい日が続きます。火災などを起こさないように身の回りの安全確認をしましょう。

### ●36日に1件火災が発生しました

**火災発生件数** 10件(前年比+2件)

**内容** 建物火災7件、林野火災2件、その他の火災1件

**出火原因** 焼却火の拡大3件、焚き口(ストーブなどの火を焚きつける口)からの延焼拡大2件、電気配線不備、短絡、燃料の入れ間違いがそれぞれ1件、不明2件

**被害額** 約8,670万円

### ●救急出場件数・救助出動件数が減りました

**救急出場件数** 1,251件(前年比122件減)

**救急搬送人員** 1,206人(高齢者785人、成人362人、少年(18歳未満)35人、乳幼児24人/前年比102人減)

**原因種別** 急病802件、一般負傷163件、交通事故126件、その他160件

**救助出動件数** 15件(前年比2件減)

**救助人員** 9人(前年比2人減)

**内容** 交通事故12件、ガス・酸欠事故1件、水難事故2件

## 平成22年度から5年間の新たな行革プラン

## 集中改革プランⅡ（基本計画）が決まりました

問合せ先

総務課

総務・行政改革担当

☎ 74 - 8033



## 改革の趣旨

来年度以降の市の歳入は、昨今の経済状況や国の厳しい財政状況などを反映し、市税、地方交付税、地方譲与税などの減収が見込まれています。また、歳出では、公債費が高い水準にあることや福祉関係事業費の増加などにより、多額の支出が見込まれています。

市では、このような厳しい財政状況を改善するため、今後の行財政改革の指針となる「集中改革プランⅡ」を策定しました。このプランに掲げる歳出の抑制などを着実に遂行することで、計画期間中の収支の均衡を図ります。

そして、新しい市民病院の建設や学校の改築・耐震化など、生活に直結する大型プロジェクトを確実に実現することで、将来に展望がもてる市政運営を目指します。

## プランの目標

## ■市税等収入の確保

**目標1** 市税の現年度収納率98・5%以上の確保

## ↳改革方針

○滞納の発生防止

○滞納整理の強化

※市税以外の収入についても、収納率の向上を図るとともに、特定目的基金を活用するなど、安定した収入の確保に努めます。

## ■歳出の抑制

**目標2** 性質別経費ごとの削減目標

○人件費 6億5千万円以上

○公債費 1億5千万円以上

○投資的経費 4億円以上

○繰出金 2億円以上

○物件費等 5億円以上

## ↳改革方針

○給与・報酬等の抑制・適正化

○公債費負担の適正化

○財政規模に見合った投資的経費の執行

○公営企業等の経営健全化

○公共施設の管理・運営の見直し

○事務事業の見直し及び内部管理経費の抑制

○補助金・負担金の適正化

## ■公債費負担の適正化

**目標3** 債務総額の圧縮（平成26年度末残高410億円程度）

## ■定員管理の適正化

**目標4** 総定員の抑制（平成27年4月職員数419人程度、平成22年4月職員数比△13・1%程度）

↳改革方針

○正規職員数の計画的な減員

○組織・機構の見直し

○市民協働の推進

○職員力・組織力の向上

○正確で効率的な事務処理システムの構築

上記の目標を達成するために具体的に取り組む事項を「実施計画」として、毎年定めます。その都度、財政収支見通しを見直し、行政改革推進市民懇話会に意見を伺います。

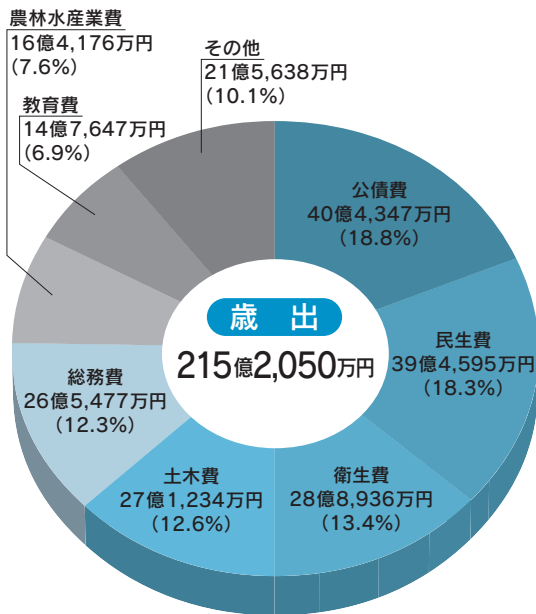
今後、「広報ひみ」などを通じてプランの進捗状況などを市民の皆さんにお知らせしていきます。皆さんのご理解とご協力をお願いいたします。

★基本計画の詳細は、市のホームページからもご覧いただくことができます。「組織別案内」の「総務部総務課総務・行政改革担当」に掲載してあります。





## 一般会計



詳しくは、氷見市ホームページ内の財務課のページをご覧ください。

## 用語解説

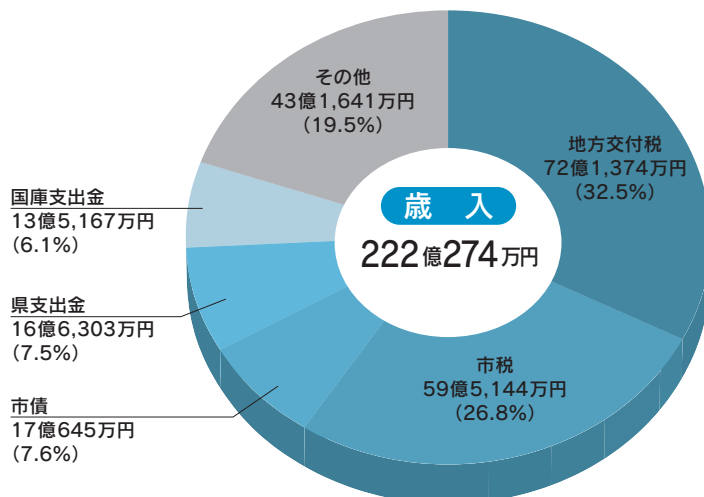
地方交付税	地方公共団体が行うべき事務を遂行できるよう、一定の基準により国が交付するもの。普通交付税と特別交付税がある。
市 税	市が課税し、徴収するもの。市民税、固定資産税、軽自動車税、市たばこ税、入湯税など
市 債	市が資金を調達するための債務で、その返済が将来にわたって行われるもの。つまり「市の借金」
県支出金	県からの補助金、委託金など
国庫支出金	国からの補助金、委託金など
公債費	市債の返済などに必要な経費
民生費	社会福祉、児童福祉、生活保護などに必要な経費
衛生費	保健衛生、清掃などに必要な経費
土木費	道路橋りょう、河川、都市計画などに必要な経費
総務費	総務管理、徴税、住民基本台帳、選挙などに必要な経費
農林水産業費	農業、林業、水産業などに必要な経費
教育費	小中学校、社会教育、保健体育などに必要な経費

## 平成20年度 氷見市各会計

## 決算報告

平成20年度の歳入歳出決算が12月市議会定例会で認定されました。一般会計の歳入では、前年度に対して2.0%増、歳出では前年度に対して2.3%増となりました。

また、事業・特別会計を合わせた歳出総額は379億5,418万円 で前年度に対して26.2%減となりました。



## 事業会計

水道事業	区 分	収 入	支 出
会 計	収益的収支	14億8,249万円	13億9,530万円
	資本的収支	5,503万円	7億4,588万円

病院事業	区 分	収 入	支 出
会 計	収益的収支	7億5,856万円	7億7,703万円
	資本的収支	4億8,232万円	6億4,444万円

## 特別会計

区 分	収入済額	支出済額
国民健康保険	52億9,324万円	48億5,375万円
育英資金	1,025万円	1,025万円
下水道	23億3,729万円	23億3,392万円
老人保健医療事業	6億1,672万円	5億5,686万円
介護保険事業勘定	46億1,510万円	45億5,574万円
介護サービス事業勘定	1,632万円	1,605万円
後期高齢者医療事業	5億4,565万円	5億4,446万円

## 市有地を売却します

市では、次の市有地を一般競争入札(最低売却価格公表)により売却します。

## 売却する市有地

所在地	北大町328番11(県道柿谷池田線に面す)
地 目	宅地
地 籍	383.82㎡(約116坪)
最低売却価格	1,070万円

申込み受付期間	2月15日(月)~22日(月)
入札・開札実施日	2月24日(水) 午前10時半~
※詳しくは市のホームページでご確認ください。	
問合せ先	財務課 ☎74-8035

# お知らせ INFORMATION

人口と世帯数 (平成22年1月1日現在) ※( )内は前月比	
総人口	53,679人(-58人)
男	25,651人(-29人)
女	28,028人(-29人)
世帯数	17,295世帯(-10世帯)

人口動態(平成21年12月)	
出生	21人
死亡	56人
転入	44人
転出	67人

市内の交通事故発生状況 (平成22年1月15日現在) ※( )内は前年比	
人身事故件数	8件(+5件)
負傷者数	12人(+9人)
死者数	0人(±0人)
うち高齢者死亡者数	0人(±0人)

## 納税

**今月納期の市税**  
 固定資産税 4期  
 国民健康保険税 8期  
 納期限 3月1日(月)  
**夜間納税窓口**  
**日時** 毎週金曜日  
 午後7時まで  
**場所** 税務課  
**問合せ先** 税務課  
 ☎74-8041

## イベント

### 海浜植物園のイベント

園 氷見市海浜植物園 ☎91-0100

#### 松田江浜漂着物展

**期間** 2月5日(金)～3月1日(月)  
**場所** 1階展示ホール  
**内容** 松田江浜の漂着物をおもしろく展示します。

#### もみ子先生の実験教室

**日時** 2月14日(日)午後2時～3時  
**場所** 2階ワークシヨップ  
**内容** 静電気で遊びます。  
**講師** 池田 紅子 さん

#### 持ち物

#### 雅楽へのいざない(要予約)

**日時** 2月21日(日)午後2時～3時  
**場所** 1階展示ホール  
**内容** 雅楽の演奏と舞を披露します。  
**費用** 300円(ぜんざい付き)

### ひみ田園漁村空間博物館推進大会

園 農林課 田園・漁村空間整備推進班 ☎74-8036

**日時** 2月6日(土)午後2時半～5時半  
**場所** 氷見市いきいき元気館3階ホール  
**内容** ○講演(講師 利賀ふるさと財団 理事長 中谷 信一氏)

○事例紹介(地域整備・地域活動)

## 募集

### 市嘱託職員・臨時職員募集

園 総務課 ☎74-8031 健康課 ☎74-8066

**主な業務内容など** 下記の表でご確認ください。

**雇用期間** 4月1日から原則1年間

**勤務日時** 業務内容により異なりますので、募集案内でご確認ください。

**応募資格** 住所、年齢の制限はありませんが、資格免許が必要な業務は、その資格免許をもつ人に限ります。(介護関係の業務については、3月までに資格取得見込みの人を含みます。)

**応募方法** 次の書類を担当課へ提出してください。

①担当課で配布する「募集案内」に添付されている申込書

	主な業務内容	資格免許	募集人員	勤務場所	担当課
嘱託	移動図書館車(29人乗りバス改造車)の運転、図書館業務全般	普通自動車運転免許	1人	図書館	総務課
	介護予防サービス計画の作成及び精査業務など	保健師、看護師または介護支援専門員	1人	健康課 (いきいき元気館内)	健康課
	要介護認定申請に関する訪問調査業務など	訪問介護員などの経験が3年以上あるもの	1人		
臨時	一般行政事務(窓口、庶務、会計など)	—	8人程度	本庁または出先機関	総務課

## 広告 シルバー人材センターは

こんなお仕事をしています。  
 臨時的・短期的または軽易な仕事での家事援助、子育て支援、障子張り、剪定、草刈り、施設管理などなど…  
 なんでもご相談ください。  
**◎新入会員説明会のお知らせ**  
 毎月第4火曜日 午前10時から  
 行っています。  
 みんなで社会参加の輪を広げましょう!!



社団法人 氷見市シルバー人材センター  
 氷見市鞍川 1065 ☎74-8408

## 広告

パソコンのことなら  
 おまかせください!

パソコンの家庭教師お医者さん  
**ひかりIT 菊地 光**

☎ 73-7080

✉ info@hikari-it.com

🌐 http://www.hikari-pc.com/





## フォークダンスを 楽しみましょう！

図 生涯学習課 ☎74-8446

日 時	3月7日(日) 午前10時半～正午
場 所	氷見市ふれあいスポーツセンター剣道室
内 容	第23回全国スポーツ・レクリエーション祭が今年の10月に富山県で行われ、氷見市はフォークダンスの会場となります。スボレク祭を前に、みんなで楽しく踊りましょう。
講 師	鵜澤 とし子 さん

②市販の原稿用紙(400字詰め) 1枚に応募動機を記述したもの

③当該資格免許を証明する書類の写し

**募集期間** 2月1日(月)～15日(月)(土・日曜日、祝日を除く。)

**選考方法** 後日連絡の上、面接などを行い決定します。

**その他** 詳しくは、「募集案内」をご覧ください。募集案内は、市のホームページからダウンロードすることもできます。

**栄町特定公共賃貸住宅入居者募集**

図 都市計画課 ☎74-8075

**募集戸数** 3戸

**構造** 耐火構造3階建・3DK・オール電化・温水洗浄式便座・駐車場・屋外物置(3㎡程度)あり

**家賃** 58,000円

**敷金** 174,000円

※共益費・礼金はかかりません。

**申込み期限** 2月15日(月)

※申込み多数の場合は抽選となります。

## 長坂棚田オーナー募集

きれいな水と景観で「日本の棚田百選」に選定された長坂地区の棚田で米作りを楽しみませんか？

会員期間	4月1日から1年間
場 所	氷見市長坂地内「棚田オーナー田」
体験内容	手作業での田植え、手作業での稲刈り・はさがけ
費 用	1区画(約100㎡)あたり3万円
特 典	・田植え・稲刈り時には氷見の特産物をさしあげます。 ・秋には皆さんが収穫した玄米40kgをお届けします。
募集オーナー数	先着50組(1区画5人以内または1家族でお申し込みください。)
募集期間	2月1日(月)～3月1日(月)
問合せ先	農林課 田園・漁村空間整備推進班 ☎74-8036

**市民農園「サラランド島尾」利用者募集**

図 農林課 田園・漁村空間整備推進班 ☎74-8036

土に親しみ、手作りの野菜を収穫する喜びを味わいませんか！

**利用期間** 4月1日から1年間

**場所** 氷見市島尾732-1(宮田小学校グラウンド横)

**利用できる施設** 休憩棟(トイレ付き)、駐車場、農具舎、農業用水用ポンプ井戸

**料金** 1㎡当たり100円

**募集区画数** 74区画

**区画内訳** 64区画(面積 約50㎡) 10区画(面積 約70㎡)

※1人(1世帯)につき2区画まで利用できます。

**募集期間** 2月1日(月)～3月1日(月)

※応募者多数の場合は抽選となります。

**その他**

- ・利用者には、農園の管理・運営を円滑に行い、親睦を図るため、管理組合に加入していただきます。(年会費2千円)
- ・専門家による栽培講習会を開催します。

**平成22年度水泳教室会員募集**

図 氷見市民プールトレーニングセンター ☎91-5000

成人(16歳以上) 会員

**クラス**

- スィム(4泳法習得/月3回)
  - 月曜日 午後2時～3時、水曜日 午後8時～9時、木曜日 午後2時～3時
- 水中運動(歩く・運動する/月3回)
  - 水曜日 午後2時～3時、金曜日 午後2時～3時、午後8時～9時
- アクアビクス(踊る/月3回)
  - 月曜日 午後8時～9時

★年中・中学生を対象としたクラスもあります。詳しくは、氷見市民プール・トレーニングセンターまたは氷見市ふれあいスポーツセンターで2月1日(月)から配布する募集要項をご覧ください。

**申込み受付開始** 2月5日(金)午後2時～(先着順)

※市民プールへお電話でお申し込みください。

※定員を超えた場合は予約待ちとなります。

## 平成21年度「家庭の日」に関する作品コンクール

### 受賞作品

富山県では、家族一人ひとりが、家族のふれあいを大切にし、積極的に地域活動に参加するなど、明るい家庭づくりに取り組んでいます。その一環として開催された作品コンクールで、次の皆さんが入賞しました。

### 【富山県知事賞】

#### ◀【図画の部】

比美乃江小学校3年  
越田 ゆりの さん

#### 【ポスターの部】▶

西部中学校2年  
武内 由佳 さん



## 平成21年度「非行防止標語」入賞作品

青少年育成氷見市民会議では、市内の中学生、高校生を対象に「非行防止標語」を募集しました。高校生の部433人・590点、中学生の部650人・939点の応募があり、次の6点が優秀作品として選ばれました。

### 【高校生の部】

#### 最優秀賞

・あいさつで 深まる絆と 広がる笑顔 (氷見高校3年 足立 彩佳)

#### 優秀賞

・必ず見てる あなたの行動 その行為 (氷見高校1年 的場 遼)

・万引きで 残るものは 罪悪感 (氷見高校3年 村田 愛美)

### 【中学生の部】

#### 最優秀賞

・あいさつは 笑顔をくれる おまじない (十三中学校1年 宮崎 由佳子)

#### 優秀賞

・やめようと言えぬ優しさ その勇気 (十三中学校1年 出口 陽菜)

・見てるだけ？見てみぬふりも いじめの一種 (西條中学校2年 飯久保 連香)

# お知らせ

## INFORMATION

休日診療当番医  
(午前9時～午後5時)

- 7日(日)  
中村記念病院  
☎91-1307  
松木歯科医院  
☎82-3020
- 11日(木・祝)  
福老館クリニック  
☎91-7720  
梶川歯科医院  
☎25-8211
- 14日(日)  
整形外科伊藤医院  
☎91-0220  
いまむら歯科医院  
☎21-4618
- 21日(日)  
西野医院  
☎91-7500  
杉本歯科医院  
☎25-2578
- 28日(日)  
高木内科医院  
☎72-8686  
医療法人社団鈞谷歯科医院  
☎24-5005

※変更となることがありますので、当日の新聞で必ずお確かめください。

温水プール、露天風呂、トレーニングゾーンなどがある健康づくり施設です。

## とやま健康パーク「氷見市の日」

とやま健康パーク(富山市友杉151番地 ☎076-428-0809)では、市内在住者の利用料が半額になる「氷見市の日」を実施します。

期 間 2/26(金)～28(日)、3/2(火)

利用料 (通常の半額) (円)

	大人	小中学生
2時間	500	250
3時間	750	350
1日	900	450

※住所などを確認できるものを持ってきてください。

問合せ先 健康課 ☎74-8062

## 家庭・地域・学校で 育てよう元気な青少年

～青少年育成氷見市民会議～

氷見市の青少年が元気で心豊かに成長することを願って、家庭・地域・学校でそれぞれの役割を果たしていきましょう。

## 平成22年度奨学生募集

図 学校教育課 ☎74-8213

対象 高校・大学へ進学を希望し、経済的理由で就学に困っている人

### 募集人員

・高等学校または同程度の学校 若干名  
・大学(短期大学・大学院を含む。) または同程度の学校 若干名

### 賞与金額

・高等学校 月額1万5千円以内  
・大学 月額4万5千円以内

申込み方法 4月2日(金)までに、学校長を通じて申し込んでください。

その他 遺児などを対象とした奨学金もあります。詳細はお問い合わせください。

## 予備自衛官補募集

図 自衛隊 高岡地域事務所 ☎21-2411

受験区分 (年齢は平成22年7月1日現在)

・一般 (18歳以上34歳未満)  
・技能 (18歳以上55歳未満)

### 受験資格

・「技能」を希望する人は、国家資格などをもっていること

・自衛官だった人は、自衛官だった期間が1年未満であること

受付締切 4月13日(火)

## 福祉

### ひとり親家庭等入学・卒業祝金の申請を

図 福祉課 子育て応援担当 ☎74-8117

ひとり親家庭等を対象に小中学校の入学・卒業祝金を支給します。該当者には個別に案内文書を送付しましたので、受付期間内に申請してください。また、ひとり親等の認定を受けておらず、次の対象に当てはまる人は、お問い合わせの上、手続きしてください。

対象 基準日(平成22年2月1日)に市内に住所があり、次のいずれかに該当する児童を監護しているひとり親家庭等の父もしくは母または養育者

①今年4月に小学校または中学校に入学する児童  
②今年3月に中学校を卒業する児童

受付期間 2月1日(月)～26日(金)(土・日曜日、祝日は除く。)

### 今月は児童手当の支給月です

図 福祉課 子育て応援担当 ☎74-8117

2月10日(火)に、受給資格者の指定口座に児童手当(10月分～1月分)を振り込みます。ただし、昨年6月の現況届を出していない場合は支給されませんので、早急に現況届を提出してください。

## 年金

### 国民年金保険料の納付には便利な口座振替を

図 市民課 ☎74-8054、高岡年金事務所 ☎21-0057

国民年金保険料の納付に口座振替を利用すると、自分で納める手間が省け、納め忘れもなく安心です。さらに、前納を選択すると保険料が割引引きになりお得です。

平成22年度分の保険料の前納を希望する場合は、2月末までに市役所または金融機関でお申し込みください。また、年金事務所でも、金融機関の確認印を受けた申込書であれば、3月15日(月)まで受け付けます。

## 健康

### 氷見市民健康大学講座

図 健康課 成人保健担当 ☎74-8062

### がん予防講演会

「がんは こわいもの!?」

がんの予防に必要なこと

日時 2月16日(火)午後1時半～2時45分

場所 (受付 午後1時～)

富山県健康増進センター

講師 所長 大江 浩 先生

## 姉妹都市 だより

関市から 43

## 関市の温泉をご紹介します!

上之保温泉



寒いこの時期は温泉で温まりませんか? 関市内には、露天風呂を備えた人気の天然日帰り温泉が3か所あります。まず一つめは、板取川温泉バーデェハウス。肌触りが滑らかなお湯で、美肌効果もあるといわれています。清流板取川の冷たい川風が火照った体に気持ちいい、大自然の露天風呂です。二つめは、上之保温泉ほほえみの湯。小高い山の上にあり、雪景色を望みながらの露天風呂は最高です。最後に紹介するのは、武芸川温泉ゆとりの湯。東海北陸自動車道美濃インターチェンジから車で10分という手軽さが評判です。料金や営業日などは、関市観光協会ホームページをご覧ください。

(岐阜県関市市長公室広報課広報係)



## 各種相談

【問合せ先】 市民課 窓口サービス・生活相談担当  
☎74-8010

### 市役所

#### 5階会議室

年金相談 2/10(水) 午前10時～午後3時

無料調停相談 2/24(水) 午前9時～正午

#### 4階会議室

人権相談 2/12(金) 午前1時～午後4時

#### 2階相談室

行政相談 2/1、8、15、22、3/1、8(月)  
午後1時～4時

### 市民ホール

住宅相談 2/4、3/4(木) 午前10時～午後4時

年金相談 3/10(水) 午前10時～午後3時

### 中央公民館会議室

無料法律相談(要予約) ※電話のみで受付

2/18(木) 午後1時～4時

(予約受付) 2/17(水) 午前8時半～

## 高岡市×小矢部市(高岡地区広域圏) イベント情報

### 国宝瑞龍寺

#### 冬のライトアップと門前市(高岡市)

【期間】 2月13日(土)～14日(日)

【場所】 国宝瑞龍寺および八丁道周辺

【内容】 山門、仏殿、法堂がさまざまな光によって表情を変え、幻想的に輝く姿が冬の夜空に浮かび上がります。また、前田利長公墓所へと続く八丁道には灯籠が並べられます。

【運営協力費】 前売券350円(当日券500円)、中学生以下 無料

【問合せ先】 北日本新聞社高岡支社営業部

☎22-2224

### メルヘンコンサート vol.5 トランペットアンサンブル MOSTLY TRUMPET

#### 「THE MOST」(小矢部市)

【日時】 2月27日(土) 午後3時開演

【場所】 クロスランドおやべ セレナホール

【内容】 富山県出身のトランペット奏者・高橋敦さんが所属するトランペットアンサンブルをお招きします。

【入場料】 全席自由 一般2,000円、学生・シニア1,500円(当日券各500円増)

※「学生・シニア」は、小中高生・60歳以上が対象です。

※チケットは、クロスランドおやべにて発売中

【問合せ先】 クロスランドおやべ

☎68-0932

## 法務局が移転します

富山地方法務局高岡支局は、3月8日から新庁舎(高岡市中川1-5-22)で業務を開始します。また、商業・法人に関する登記事務は、3月15日から富山地方法務局(本局/富山市牛島新町11-7)登記部門で取り扱うこととなります。

【問合せ先】 富山地方法務局高岡支局

☎22-7372

## 「はつろと暮らし、いのちの相談会」

【富山県厚生部健康課】

☎076-444-13223

### 対象者

心の健康、多重債務、労働問題(求職相談は除く)、遺族支援など自殺に広く関係のある悩みをお持ちの人(家族、友人など周囲の人も可)

### 日時

2月28日(日)午前10時～午後4時

### 場所

ウイング・ウイング高岡5階

(受付 504号室)

### その他

相談無料で、事前予約は必要ありません。また、秘密は厳守します。

## 子どもの健康づくり研修会(氷見市民健康大学)

【健康課】

母子保健担当 ☎74-8062

### 日時

3月6日(土)午後1時半～3時半

### 場所

氷見市いきいき元気館3階ホール

### 内容

○講演「子どもへの上手な関わり方」どうしたらいいの?ほめ方・教え方・しかり方」(講師 富山県発達障害者支援センターあおぞら 木立伸也先生)

### ○活動紹介

- ①市母子保健推進員協議会
- ②市保育士会出前保育



## その他

### 農地の賃借料情報を提供します

【農業委員会事務局】

☎74-8096

これまで農業委員会が3年ごとに定めていた「標準小作料」が、農地法の改正により廃止となり、代わって賃借料情報を提供することになりました。平成20年中に利用権が設定された賃借料情報は、農業委員会事務局や農協の各支所の窓口、農業委員会のホームページなどでご覧いただけます。  
なお、賃借料を決める時には、この情報を参考にしていただくようお願いします。

## 国の教育ローンを活用ください

【日本政策金融公庫高岡支店】

☎25-11171

高校、大学などへの入学時・在学中にかかる費用を対象とした公的な融資制度です。

### 融資額

1人につき300万円以内

### 利率

年2・65%(固定金利/平成21年12月9日現在)

### 返済期間

15年以内

### 返済方法

毎月元利均等返済

## 生ごみ処理機の購入を助成します

【環境課】

☎74-8082

### 対象助成額

### ○生ごみ堆肥化容器(コンポスト)

購入金額の2分の1または5千円のいずれか低い額

### ○電気生ごみ処理機

購入金額の2分の1または2万5千円のいずれか低い額

※購入前にお申し込みください。

## 花 だより

from 氷見市海浜植物園

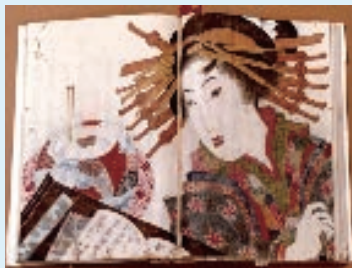
### サボジラ (温室)



熱帯地方で果樹として広く栽培されているアカテツ科サボジラ属の常緑高木です。果実は、食用にされることが多く、熟したものを皮をむくか半分に切ってスプーンですくって食べます。果肉は黄褐色で柿に似た風味があり、かなり甘く、食感は少しざらつきます。また、樹液を煮詰め、酸で固めてから乾燥させたものをチクルと呼びます。軟化点が体温に近く かつては、チューインガムの原料として利用されていたため、「チューインガムノキ」という別名があります。

# ひみ再発見

田中屋権右衛門と  
「応響雑記」  
(個人所蔵)



「応響雑記」に描かれた美人画

江戸時代の氷見の様子を知ることができる資料に「応響雑記」があります。これは、氷見町(現在の市街地)の町年寄役などの町役人を勤めた田中屋権右衛門が、文政10年(西暦1827年)24才の時に筆を起し、安政6年(西暦1859年)56才で重い病にかかり筆を納めるまで、33年間書き綴った日記です。

その日記には、毎日の私的な記録のほか、安政の打ちこわしやコロリ(コレラ)などの流行病、外国船来訪による海防政策など、氷見町や周辺の村々の出来事や人々の様子を書き留めています。また、多くの文人や友人から得た金沢や江戸の情報なども意欲的に記録し、町役人の目でみた幕末の様子を克明に伝えています。

大変多才な人物で、絵画や浄瑠璃、古典に関する研究なども多く記録されており、当時の町役人クラスの文化レベルの高さをみることができます。

問合せ先 生涯学習課 ☎74-8215

## 図書館オススメ本

### 「47都道府県・地野菜／伝統野菜百科」

成瀬宇平、堀知佐子／著 丸善



日本各地のバリエーションに富む地野菜・伝統野菜について、ルーツや特色から、それをういた料理まで、都道府県ごとに解説しています。地産地消・食育の観点からも注目される地野菜・伝統野菜の全貌がわかるユニークな本です。

### 「野球は人生そのものだ」

長嶋茂雄／著 日本経済新聞出版社

### 「宇宙で過ごした137日」

若田光一／著 朝日新聞出版

### 「につぼん木造駅舎の旅100選」

萩原義弘／著 平凡社

### 「フィギュアスケートを100倍楽しく見る方法」

荒川静香／著 講談社

### 「図解雑学 日本庭園」

重森千青<sup>ちさき</sup>／著 ナツメ社

★「いずみの会」の紙芝居・本の読み聞かせ

日時 2月27日(土) 午後3時～ 場所 児童読書室

氷見市立図書館 ☎74-8226

HP <http://library.city.himi.toyama.jp/>

開館時間 平日 午前9時半～午後6時

休・祝日 午前10時～午後5時

今月の休館日 毎週月曜日、26日(金)

## 5ch アナログ放送 / 093ch デジタル放送 氷見市行政チャンネル 2月の放送予定

放送時間	1/31(日)～2/6(土)	2/7(日)～13(土)	2/14(日)～20(土)	2/21(日)～27(土)	2/28(日)～3/6(土)
【自主制作番組】 目次 6:00～ 9:00～ 19:00～ 22:00～ 目次 7:00～ 10:00～ 20:00～ 23:00～	ひみぶりっこてれび	新成人と市長の まちかどトーク	保健・福祉・医療 関係者のつどい	私のスポーツ人生⑥	ひみぶりっこてれび
【自主制作番組】 目次 7:00～ 10:00～ 20:00～ 23:00～ 目次 6:00～ 9:00～ 19:00～ 22:00～	下半期総集編 14歳の挑戦 (北部・十三・灘浦中学) 私のスポーツ人生⑤	氷見のうまいもん 2009 (パート4)		下半期総集編 14歳の挑戦 (西部・南部・西條中学校) 介護予防大作戦 (高齢者の転倒予防)	水産加工体験教室 (北部中学校)
【主に昨年度に放送した 自主制作番組の再放送】 8:00～ 11:00～ 14:00～	着付けトークショー& サンフランシスコ報告会 (富田伸明)	ひみぶりっこてれび	郷土の先賢 (高沢瑞信)	小学校紹介 (比美乃江小学校)	博物館特別展 (食の風景)
【NHK番組の再放送】 13:00～ 21:00～	きょうの料理 (徹底マスター！えび)	つくってあそぼ (幼児番組)	きょうの健康 (ここまで進んだ 腰痛の新対策)	趣味悠々 (絵手紙入門)	きょうの料理 (ケンタロウの思わず おかわり)
【サイエンスチャンネル】 15:00～18:30	サイエンスチャンネルの番組は、毎日変わります。ホームページ( <a href="http://sc-smn.jst.go.jp/">http://sc-smn.jst.go.jp/</a> )の番組表 (SkypertectTV773chの15:00～18:30)をご覧ください。				

24:00 放送終了

※行政ニュース 放送開始時間 6:30 7:30 8:30 12:30 18:30 19:30 20:30 21:30 22:30 23:30

※上記以外の時間は、市役所各課からのお知らせやイベント情報などを文字放送で放送します。

※番組内容や放送時間は、都合により変更になる場合があります。

©2011年7月24日に、有線テレビ放送も含めてこれまでの地上アナログ放送が終了します。地デジ対策、デジタル契約への変更のお問い合わせは、  
能越ケーブルネット㈱ ☎0120-070-720までお願いします。



氷見市と横浜市との間で行われている職員の派遣交流。それぞれの土地での生活や仕事を通して感じることを紹介します。

## 横浜→氷見

佐藤 大助

2010年、氷見市、冬。凍てつく寒さが骨身にしみます。横浜でも雪は降りますが、氷見市のように何十センチも積めることは滅多にありません。そのため、氷見で冬を迎えるまでは、雪への憧れがありました。連想するのは「スキー」「カマクラ」「雪だるま」。楽しげです。ところが年が明け、気付けは「スコップ」「長靴」「スノータイヤ」を連想するようになっていました。年末年始、雪かきに追われたからでしょうか。現実を知りました。

しかし、実際の生活を通して得た経験は、何よりも宝です。雪一つとってみても、物の見方が変わるということは、人生の中でそうあることではないと思います。昨年4月から「氷見」にはたくさんの経験をさせていただきました。海があり山がある。鮮やかな四季があり、魚が集まる。氷見市では当たり前の日常に、何度も感動を覚えました。

交流期間もあとわずか。思い残すことが無いように、氷見を学び、横浜を伝えられたら嬉しいです。



## 年賀状・年賀メール コンテスト

「氷見らしい」年賀状・年賀メールを昨年12月号で募集したところ、皆さんから素敵な年賀状をお寄せいただきました。応募の中から3作品を紹介します。

浜下 啓雄 さん(島尾)



ブリと目が合っているかと思うような迫力のある写真。お子さんが今年嫁がれる予定で、年末には嫁ぎ先にブリ丸ごと1匹をお歳暮で贈るという氷見ならではの風習が書かれてあります。

向柴 伊吹 さん(余川)

市中心部の商店街をにぎわす「忍者ハットリくん」のモニュメントが、バランスよくレイアウトされていて、躍動感が感じられます。



甲斐 海雄 さん(園)



日本の朝日百選に選ばれている本市の朝日。写真の「だるま日の出」は気象条件が合わないとい見られないもので、写真撮影の努力が伺えます。

国際交流員

コーリ・ポトウィンの

## The Boston Runner

ザ・ボストンランナー

### 春はいつ訪れるの？

#### グラウンドホッグに聞いてみましょう！

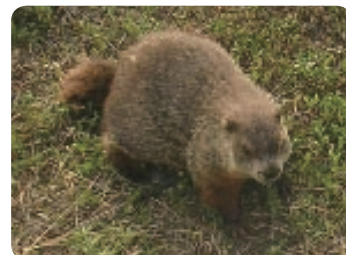
さてさて2月になりました。お正月の抱負をもう忘れていませんか？

2月には、日本にもアメリカにも2つの大きな行事があります。日本には「節分」と「バレンタインデー」、一方アメリカには、同じく「バレンタインデー」はありますが「節分」はなく、2月2日に「グラウンドホッグデー」があります。

「グラウンドホッグデー」とは、もともとは、リスの一種グラウンドホッグを使って春の訪れを予想する天気占いの行事をさします。グラウンドホッグは2月2日に冬眠から覚めますが、外に出て自分の影を見て驚き、巣穴に戻ってしまうと「冬はあと6週間続く」といわれています。しかし、影を見ないでそのまま外に出れば、「春はもうすぐやってくる」とされています。毎年2月2日には、みんながグラウンドホッグの巣穴に集まって、巣穴から出てくるグラウンドホッグが自分の影を見るかどうかを待ちます。

現在では、この行事は占いだけでなく、お祭りの要素が強くなってきています。祭りは北米各地で行われていて、120年以上続くペンシルバニア州のバンクサトーニーの占いの結果は世界的に報道されています。1993年に公開された映画「恋はデジャブ(原題: Groundhog Day)」では、グラウンドホッグデーで賑わうバンクサトーニーのようすを見ることができます。

アメリカに住んでいたころは、毎年テレビでグラウンドホッグデーのニュースを見ていて、「本当にリスが天気予報をできるのだろうか？」と思っていました。しかし、地元の人たちは「この天気予報は100%当たる！」と信じています。信じるも信じないも人それぞれ。ぜひチャンスがあれば、祭りに参加して、グラウンドホッグの占いを見てみてください。



グラウンドホッグ

2月

健やか子どもの  
イベント情報

※場所が記載されていないイベントは、各イベントを主催する施設で行われます。

## ●氷見市地域子育てセンター(中央町12-21)

☎74-8453 (午前9時～午後4時半)

## 絵本おばさんの日

5日、19日(金) 午前10時半～

## 「幼児安全法」のミニ講座

8日(月) 午後3時～ 講師 日本赤十字社指導員

## リフレッシュヨガ

16日(火) 午後3時～ 講師 谷内 恵 先生

## 「こころと家族」のミニ講座 講師 家庭児童相談員(福祉課)

18日(木) 午後3時～

## 「こころとことば」のミニ講座

22日(月) 午前10時半～ 講師 干場 恵美子 先生

## 「歯医者さん」のミニ講座

25日(木) 午後3時～ 講師 坊 真奈美 先生

## つくしんぼ教室(要予約)

※2月1日(月) から地域子育てセンター窓口で予約を受け付けます。(電話予約不可)

・黄さん(平成21年4月～9月生まれ・20組)

24日(火) ベビーマッサージとママのための  
ピラティス

・桃さん(0歳児・15組)

18日(木) お雛様を作ろう

・赤さん(1歳児・10組)

4日(木) 保育園でお食事体験

・青さん(2歳児・15組)

9日(火) お雛様を作ろう

## ●マヤ子育て支援センター(鞍川1303)

☎74-7550 (午前9時～午後4時)

## ベビービクス教室(要予約・10組)

対象 生後2か月～歩き始めまで

4日、18日(木) 午前10時～

## 親子教室「クラシックの音楽で楽しむ運動遊び」

～ピアノの生演奏で～

8日(月) 午前10時半～

場所 マヤ保育園 講師 瀬戸 裕子 先生

## キッズビクス教室(要予約・10組)

対象 1歳前後の親子

18日(木) 午後2時～

## みんなの広場「楽しいお雛様」

25日(木) 午前10時～

場所 氷見市ふれあいスポーツセンター柔道場

## 親子コンサート(要予約)

3月11日(木) 午前10時～

場所 氷見市いきいき元気館ホール

※2月15日(月) からマヤ子育て支援センターで予約を受け付けます。

## ●親と子のともだちサロンはやかわ(小久米83-5)

☎76-2613 (午前9時～午後1時)

## おはなしの部屋「わくわくリトミックタイム」

10日(火) 午前10時～

## あそぼうよ! 「雛飾り」

17日(火) 午前10時～

## ●すくすくサロン(飯久保167)

☎91-1277 (月・水・金曜日 午前9時～午後2時)

## 給食体験(要予約・親子10組先着順)

24日(火) 午前11時～

対象 今春から年少になる親子

※2月1日(月) からすくすくサロンで予約を受け付けます。(電話予約不可)

た ち か い と  
多田 翔星 くん  
1月18日生まれ・小窪  
まさ と あさ み  
(父)正人 (母)麻美し ば や な ぎ さ  
渋谷 渚紗 ちゃん  
1月12日生まれ・宮田  
じゅんいちろう み ほ  
(父)純一郎 (母)美帆たにはた ま な  
谷畑 麻奈 ちゃん  
1月9日生まれ・中尾  
と お り し ゃ う こ  
(父)徹 (母)尚子も り お か つ ば さ  
森岡 翼 くん  
1月31日生まれ・柳田  
けんいち り つ こ  
(父)健一 (母)律子1 歳  
になりました

このコーナーでは平成21年2月生まれのお子さんを募集しています。お子さんの氏名・ふりがな、生年月日、性別、申請者(ご両親など)の氏名・ふりがな、住所、日中に連絡がとれる電話番号、広報ひみの感想をご記入の上、写真とあわせて企画広報室まで提出してください。(応募多数の場合は抽選とさせていただきます。また、原則として写真は返却しません。)

応募締切 2月10日(火)

応募・問合せ先 氷見市企画広報室 市民の声・広報担当  
「1歳になりました」係 ☎74-8012  
E-mail shiminnokoe@city.himi.lg.jpな か い う の  
中居 佑望 ちゃん  
1月31日生まれ・中尾  
たかひろ よ し み  
(父)貴寛 (母)好美わ き か た ゆ う ま  
脇方 悠真 くん  
1月26日生まれ・窪  
ひろゆき な お こ  
(父)浩之 (母)直子みんなで楽しく子育て ～各地区の子育てサークルを  
紹介します～

## 宮田地区「宮田もんちっち広場」

毎月第3金曜日午前9時半～11時半

島尾自治公民館

たくさんの  
友達と一緒に、  
スタッフの畑で野菜の  
収穫体験などを  
楽しんでいます。

問合せ先

地域子育て  
センター

☎74-8453



## 今月の保健室 (2/1～3/10)

健康課  
☎74-8062

場所 氷見市いきいき元気館

➡ 3～4か月児健診 受付 13:00～13:20  
2/12(金) (H21.9.26～10.20生)

持ち物 手 ハ 問

➡ 1歳6か月児健診 受付 13:00～13:20  
2/4(木) (H20.7.8～7.30生)  
3/4(木) (H20.7.31～8.31生)

持ち物 手 問 歯 (子ども用)

※希望者に歯のフッ素塗布を行います。(料金800円)

➡ 3歳児健診 受付 13:00～13:20  
2/18(木) (H18.7.6～7.31生)

持ち物 手 問 歯 (大人用・子ども用) □

※「けんしん&予防接種手帳」の健診の注意事項をあらかじめよく読み、家で視力検査・聴力検査を行ってきてください。検査を行っていない場合は、順番が遅くなる場合がありますのでご注意ください。

➡ BCG予防接種・赤ちゃん相談 受付 9:30～9:45  
2/23(火) (H21.10.26～11.22生)

持ち物 手 ハ 予

➡ 子育て応援赤ちゃんクラブ (要予約)

受付 9:30～10:00

ラクラク離乳食コース 2/16(火)(H21.5月～7月生)

➡ ヘルシー食生活講座(要予約) 受付 9:00～9:30  
2/24(水)

➡ 子育てなんでも相談 受付 13:30～15:00

2/2、3/2(火) ※妊娠・出産・育児について、何でもご相談ください。  
(就学前のお子さんが対象です。)

➡ いきいき教室 10:00～12:00

2/1、8、15、22、3/1、8(月)  
2/4、18、25、3/4(木)

※身体の機能が低下し、日常生活に不安がある人などが対象です。

手 母子健康手帳、ハ バスタオル、問 「けんしん&予防接種手帳」の問診票、歯 歯ブラシ、□ コップ、予 「けんしん&予防接種手帳」の予診票

## 出前介護予防教室を ご存じですか？

氷見市地域包括支援センター(氷見市いきいき元気館内)  
☎74-8062

氷見市地域包括支援センター地域相談窓口では、老人会などの会合場所に出向き、出前介護予防教室を行っています。

【内容】 ①腰痛予防編 ②転ばぬ先の杖：転倒予防編  
③膝の痛みをなんとかしよう編  
④脳きときと編 ⑤口の寝たきり予防編  
⑥肩こり予防編 など、楽しい教室を開催しています。

転びにくい  
体づくりのため、  
足指ジャンケンや  
タオルギャザー体操を  
習いました。



ご希望があれば、老人会の会合などに伺います。相談は下記まで。

氷見地域相談窓口(ふるさと病院)  
氷見市鞍川1878-1  
☎74-7061 (担当：中田)

南条地域相談窓口(はまなす苑氷見)  
氷見市島尾791  
☎91-7722 (担当：守田)

上庄谷地域相談窓口  
(エルダーヴィラ氷見)  
氷見市余川50  
☎72-5900 (担当：竹岸)

灘浦地域相談窓口(つまま園)  
氷見市阿尾410  
☎72-2685 (担当：山岸)

## 市民病院だより

### 「花粉症のお話」



耳鼻いんこう科  
助教 山本 純平

花粉症とはアレルギー性鼻炎の一種で、花粉を繰り返し吸い込むことで免疫反応が引き起こされ、くしゃみ、鼻水、鼻づまりなどの症状が出ます。今年のスギとヒノキの花粉飛散量は例年に比べて少なくなると予測されていますが、花粉症の人にとっては辛い季節がやってきます。今回は、花粉症の症状が少しでも軽くなるよう、また、発症しないように気をつけるべき注意点などを紹介します。

《特徴》 アレルギー性鼻炎の人で原因が花粉である場合、季節性鼻炎いわゆる花粉症も発症します。原因となる花粉は、2～4月のスギ、3～4月のヒノキ、5～9月のイネ科の植物、8～10月のブタクサと様々です。また、花粉以外にも天候、気温の変化やその他の物理的刺激、体調によっても症

状を悪化させることがあります。

《注意点》 花粉への接触を避けましょう。ニュースなどの花粉情報を参考にし、花粉が多く飛んでいる日は外出を控えたり、外出時には帽子や眼鏡、マスクを着用したりしましょう。また、帰宅時に衣類に付いた花粉を払い、家の中に持ち込まないようにしましょう。

《治療法》 薬物療法として、内服薬や点鼻薬などで治療します。症状が強く、なかなか改善されない場合は、手術療法を行う場合もあります。

### 【耳鼻いんこう科 診療案内】

	月	火	水	木	金
午前	山本医師	山本医師	山本医師	山本医師	鈴鹿医師
午後	予約の 検査のみ	予約の 検査のみ	補聴器 外来(※1)	予約の 検査のみ	予約の 検査のみ

※1 補聴器外来は、第1・3水曜日に行っています。

今月の糖尿病教室 13日(土) 9:30～ 糖尿病センター(2病棟4階)

# 読者の の 広場

皆さんから寄せられた  
お便りなどで作る  
ページです。

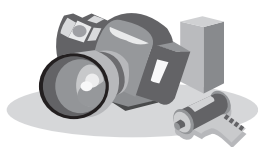
今月のテーマ（1月号で募集）

## 新成人



○二十歳の誕生日は、赴任先の東京で迎えた。職場の先輩が「記念撮影をしよう」と言ってくれた。職場から歩いてすぐの所に皇居があり、二重橋をバックにしようというのである。晴天の日でした。先輩が写真を撮るためのポーズを考えてくれた。二重橋を真ん中に「力一杯飛び上がれ!」というものであった。当時の白黒の写真は、今でも大切に保管している。セピア色に変色したその時の写真を見ると、当時を懐かしく思い出すのである。あれから45年の歳月が経過している。

（比美町 M/K）



○私たちが成人したころは、成人の日は1月15日でした。成人式に参加する人も1月15日で線引きされ、3月生まれの私は

同級生の友達と一緒に参加できなかったのです。また、華美にならないよう着物は着ないようにと言われていた時代でした。私が成人式に出たのは結婚した後で、両親が作ってくれた訪問着を着て出かけました。式の後は校下の青年学級の集まりで、餅つきに参加しました。もう45年前の話ですよ。

（柳田 K/O）

○これから成人になる人たちが大勢おられることでしょう。成人とは、大人になるという意味でもあり、社会に出ると厳しいこともあると思います。私も仕事勤めで、たくさん厳しいことを教わりました。苦労もありますが、成人の皆さん頑張ってください!私は雪の中、着物を着て成人式に出席しました。

（柳田 T/Y）

### ■「広報ひみ」の感想

○1月号の表紙のハットリくんは、氷見らしくてかわいかった

ですね。また撮影会をしてほしいです。生まれも育ちも氷見ですが、子どもが生まれて初めて行く場所もありました。それがまた意外におもしろい。そんな氷見人だけど、知らない。or知られていない氷見特集をしてもらえたら嬉しいですよ。

（宮田 M/S）

○「市民病院だより」では、各科の先生方が時期に応じた病気に對する説明、注意点など、家族みんなが「分かりやすい」と言っています。毎月、「広報ひみ」を読んで、色んな情報収集や、何か氷見市に貢献できればと思っています。

（窪 N/W）

### ■ご意見

○氷見の食材を売って、その場で食べさせましょう!人を呼びますよ。やりましょう!イタリアン料理やフランス料理、みかん、梅、リンゴ、食材が豊富なこの市に、なぜバイキングの店がないのだろう?自慢の食材を使って、氷見インターで足を止めさせよう!（島尾 K/T）

## ハットリくんが 行く



ハットリくんが市内を駆け回って、気になるスポットを紹介する「ハットリくんが行く」。今回は、「赤毛コミュニティセンター」に参上!

赤毛コミュニティセンター（坪池12・2）は、廃校になった赤毛小学校を活用して、地域の自然豊かな里山や田園を生かした体験講座を実施し、都市住民と地域住民の交流に取り組んでいます。また、トンボ玉や陶芸の体験教室も開催され、地域の憩いの場としてもにぎわっています。

さて、この「コミュニティセンター」で恒例となった冬のイベント「雪と遊ぶ赤毛フェスタ」が2月に開催されます。裏山での竹スキーなど冬の遊びを満喫しませんか?

日時 2月14日（日）

午前10時～午後3時

内容 竹スキーでの雪遊び、ダッチオーブンやスモーク料理などのアウトドア料理教室があります。

流行のチュニック風の  
ニットを作りました。  
お尻が隠れるので、と  
ても温かいです。

（園 K/Y）



## ミニ ギャラリー







## 次号の読者の広場

テーマは

### 「卒業」

卒業の思い出や、卒業を控えた心境、卒業したいことなど、「卒業」にまつわるコメントをお寄せください。

### ●「欄外川柳」募集

「読者の広場」の欄外に皆さんの川柳を紹介します。日常生活で感じたこと、ユーモア、人情、風刺などを五・七・五の十七文字で表現してください。

テーマ「卒業」

### ●ミニギャラリー作品募集

イラスト、絵はがき、写真、生け花、書道、手作り弁当など、あなたの自由な作品を披露してみませんか？（立体作品は写真に撮って送付してください。）

### ●シュリケンはどこに？

忍者ハットリくんシュリケンが、「広報ひみ」のどこかにあります。掲載ページが分かった人は、「そのページ」と「広報ひみの感想」、住所、氏名を、はがき・封書、ファックスまたはEメールでご応募ください。（1月号の正解：17ページ「ザ・ポストランナー」に隠れていました。）

お便りをお寄せいただいた人の中から抽選で5名様に姉妹都市・岐阜県関市からのプレゼントをさしあげます。

締切 2月10日(水)

### 市民の声

市政全般について、市民の皆さんからのご意見やメッセージをお待ちしています。「シュリケンはどこに？」と同じ方法でお寄せください。

### 問合せ先

〒935-8686（住所記載不要）  
企画広報室 市民の声・広報担当  
☎74-8012 FAX74-4004  
Eメール shiminnokoe@city.himi.lg.jp

可愛く描こうとして、人間のようになりまして。おだやかなトラ年であってほしいです。  
(谷屋 C/Y)



取材先でこんにちは

## 氷見人



(稲積 京之介さん)

昨年<sup>2019</sup>に続きソフトテニスの全日本チームのメンバーに選ばれました

第64回天

皇賜杯・皇  
后賜杯全日  
本選手権大  
会が昨年10

月、兵庫県三木市で開催され、男子ダブルスの部で準優勝を果たしたことが評価され、全日本チームのメンバーに選ばれました。全日本チームの一員として2月から沖縄県での合宿に参加し、11月に中国で開催され



(瀬戸 一世くん・明和小学校6年)

平成22年国勢調査標語部門で総務大臣賞を受賞しました

「ぼくたちも 大事な一人国勢調査」という標語で、全国の応募者の中から一番に選ばれ、最高の賞をもらって本当にうれいす。これまで国勢調査のことは詳しく知らなかったのですが、おじいちゃんに教えてもらったり、

るアジア大会に向けて猛特訓します。4年に一度開かれるこの大会に日本代表として出場できるよう、まずは今年の全日本選手権大会での優勝を目指します。ぜひ、応援してください。

### 富山県ふるさとCM大賞 で最優秀賞を受賞

氷見市のCMが、「第10回ふるさとCM大賞」(主催：株式会社チューリップテレビ、後援：富山県、富山県教育委員会、ほか)の自治体部門で最優秀賞を受賞しました。環境保全の啓発をテーマに「みんなで守る海の森」と題した作品では、ブリのキャラクター「プリンス」が、海岸清掃などに取り組む人々を紹介しています。作品は、チューリップテレビで3月28日(日)までの間に120回放送されます。また、市のホームページ(企画広報室 市民の声・広報担当のページ)でも公開していますので、ぜひご覧ください。

インターネットで調べたりして作りしました。国勢調査を通して、日本が平和で暮らしやすい国になってほしいなと思います。



竹スキーを楽しむ子どもたち

※プラスチック製のミニスキーやソリの持ち込みもできます。  
※ダッチオーブンを準備できる人は、持ってきてください。  
【費用】 アウトドア料理教室の材料費(1人500円程度)  
【定員】 100人程度(予約不要)  
【問い合わせ先】 農林課 田園・漁村空間整備推進班  
☎74-8036  
さて、次回はどこに参上するのでしょうか。お楽しみに！



# まちの 話題



## 毎年恒例の 元旦マラソンで力走

第28回窪元旦マラソン大会が1月1日(金・祝)、窪小学校をスタート・ゴール地点とした2km、4kmの2コースで行われ、小学生から高齢者まで283人が参加しました。参加者は雪がちらつく中、寒さをものともせず、元気に完走しました。窪地区では、住民がスポーツに親しみながらお互いの親睦を深めるために、毎年元旦マラソンを開催しています。



## 活みなぎる初競り

氷見魚市場で1月4日(月)、初競りがありました。

寒ブリやメジマグロなど豊富な魚種が水揚げされ、市場には威勢のいい競り声が響きました。また、競りの前の初市式では、漁業者や仲買人ら約200人が参加し、今年1年の豊漁と安全、商売繁盛を祈願しました。



## ブリ情報を掲示

氷見魚市場に運ばれたブリの本数を示す「ブリ情報掲示板」が1月4日(月)、市役所2階の市民ホールに設置されました。市のシンボルキャラクター「キットちゃん」が、その日に獲れたブリの本数と昨年12月30日からの累計を表示します。今シーズンは寒ブリの本格的な水揚げが遅れたため、昨シーズンよりも2週間遅れの設置となりました。掲示板の設置は、平成6年度から毎年行っています。



## 防火・防災を願い はしご乗りを披露

氷見市消防団の出初め式が1月4日(月)、氷見市民会館前で行われ、消防団20分団、婦人消防隊連合会など約400人が、はしご登りや木遣り唄などを披露し、防火・防災に取り組む心意気を新たにしました。分列行進の後、市民会館裏の湊川で消防車約20台が空に向けて一斉放水。沿道の市民から大きな拍手が起きました。



## こんな氷見市にしたい

新成人と市長のまちかどトークが1月10日(日)、氷見市海浜植物園で行われ、新成人4人が市長と対談しました。参加したのは、(写真左から)濱野千春さん、小川大輝さん、吉滝菜美さん、西川克弥さんの4人で、「私の夢」「私が市長になったら」をテーマに意見交換しました。この模様は、行政チャンネル(5ch、093ch)で2月7日(日)からの1週間放送しますので、ぜひご覧ください。



## 湖南小児童がそば打ち体験

湖南小学校のそば打ち体験が1月14日(木)、同校で行われました。使われたそば粉は昨年(2009)の8月、湖南小学校と仏生寺小学校の5・6年生が堀田の遊休農地で種まきを行い、11月に収穫したものです。児童らは、市農業委員から教わりながら、そば粉をこね、めん棒で延ばして細く切り、そば打ちを楽しみました。



## 文化財を火災から守ろう

第56回文化財防火デーを前に、消防訓練が1月17日(日)、光禪寺(丸の内)で実施されました。市指定文化財の「絹本著色前田利家画像」や「木造地藏菩薩立像」などの重要文化財の搬出訓練、地域住民のバケツリレーが行われたほか、消防分団員・署員の消火防ぎょ訓練が、本番さながらに行われました。





ひみを  
丸かじり

# ウマヅラハギ

ウロコが無いかわりに皮が厚く、その皮をはいで調理することから「カワハギ」の名がある。また、体表がヤスリのようにザラザラしていることから英語では Filefish (ヤスリ魚) という。氷見でこの時期に食べるカワハギ類はウマヅラハギが主流。カワハギに比べて細長く、カワハギの尾びれが茶褐色なのに対し、ウマヅラの尾びれは緑色をしている。

最近、エチゼンクラゲの天敵としても注目を集めるようになった。ウマヅラハギが群れをなしていっせいにエチゼンクラゲに襲い掛かり、見る見るうちに食い尽くす光景も目撃されている。福井県美浜町では2年ぶりに大量発生したエチゼンクラゲの影響でウマヅラハギの豊漁が続いたという。

クセの無い魚なので、鍋、煮付け、フライ、干物など、どんな調理方法でもおいしく、新鮮なものは薄造りの刺し身を肝醤油（肝を醤油で和えたもの）で食べるのが最高。半透明の美しい白身は歯ざわりも味もフグに匹敵するといわれる。

しまりのある上品な白身が美味しい

## ウマヅラハギの煮付け

### 【材 料】(4人分)

ウマヅラハギ…中4尾 A(水…2カップ しょう油…大さじ3 みりん…大さじ3 酒…大さじ2 砂糖…大さじ1)  
付け合わせ(ごぼう…1本 いんげん…12本 椎茸…4枚)

### 【作り方】

- ①鍋にAを入れて煮立たせ、皮をはいだウマヅラハギを加えて煮立てる。
- ②①に柔らかく煮たごぼうを加え、汁気が少なくなるまで煮つめる。
- ③薄く味付けした椎茸、いんげんを添えて器に盛る。

### ★ひと工夫

ウマヅラハギは圧力鍋で煮ると、骨ごと食べられる。(目安は火力10分、蒸らし50分)



## 編集後記

新成人の皆さん、おめでとうござい  
ます。これからの長い人生には苦しい  
こと、悲しいことがたくさんあると思  
います。そんな時、二十歳という区切り  
の日を思いだして、自分の夢を忘れず、  
夢に向かって突き進んでください。そ  
の先にはきっと幸せがありますよ。

「新成人のつどい」でパワーをもらっ  
てきました！インタビューさせていた  
だいた皆さんは、「〇〇になりたい」「  
〇〇をしてみたい」と目を輝かせて  
話し、私自身が忘れかけていたもの  
を思い出させてくれました。最近、目  
の前の作業ばかりに気をとられていま  
したが、自分の夢を思い出し、本当に  
やりたいこと・やるべきことにまた挑  
戦しようという意欲が沸いてきまし  
た。さて、元気な新成人たちが夢に向  
かってますます輝けるように、私たち  
先輩は応援していきたいですね。

- 火災や救急指定病院の問い合わせ ☎ 74-9999
- 災害などの情報提供・問い合わせ ☎ 74-8021、☎ 74-8100 (夜間)
- 漏水連絡 ☎ 74-8207、☎ 74-8100 (夜間)

ケーブルテレビでは、火災・災害時の情報提供を行っています。  
5、9、091、093チャンネル  
……………災害時の道路情報など  
11、092チャンネル  
……………火災情報など



この広報誌は、環境保護のため古紙配合率100%再生紙、大豆インクを使用し、有害な溶剤等を排出しない「水なし印刷」方式を採用しています。  
印刷 能登印刷株式会社

