

平成27年度氷見市人事行政の運営等の状況

氷見市人事行政の運営等の状況の公表に関する条例第6条の規定に基づき、平成27年度における氷見市人事行政の運営等の状況について、次のとおり公表します。

なお、一部の項目については、平成28年4月1日の状況を公表します。

1 職員の任免及び職員数に関する状況

(1) 職員数の状況（各年4月1日現在）

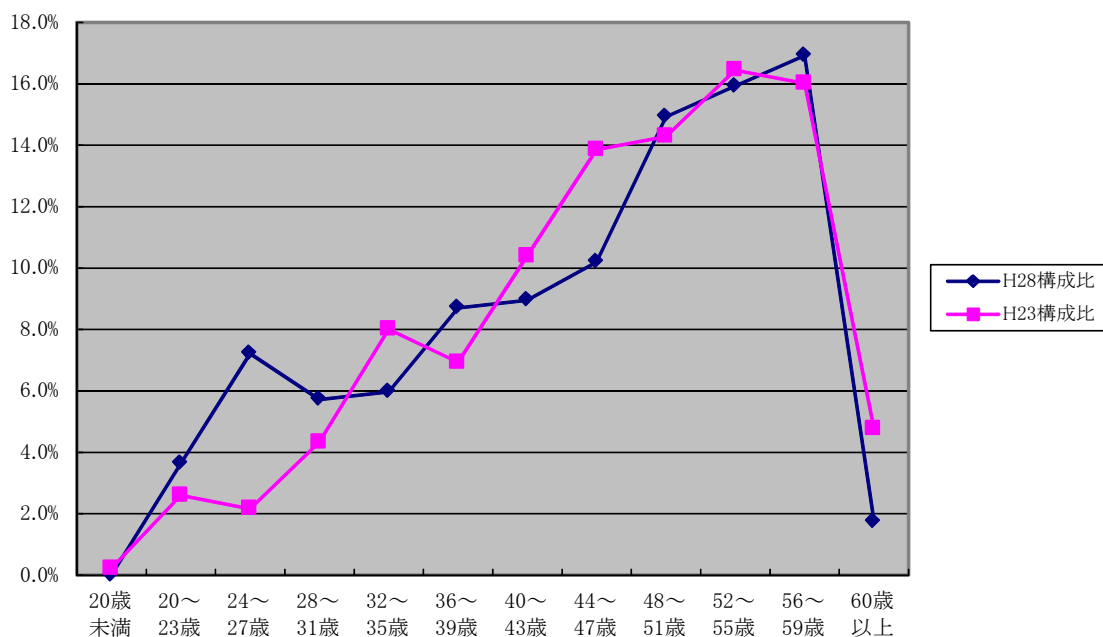
（単位：人）

| 区 分 | | | 職員数 | | 対前年 増減数 | 主な増減理由 | |
|------------------|------------------|-------|-------|-------|------------|--|------------|
| | | | 平成27年 | 平成28年 | | | |
| 一 般 行 政 | 一 般 管 理 | 議 会 | 5 | 5 | | まちづくりに関する業務増、公共施設マネジメントに関する業務増、窓口業務の見直し 納税業務の見直し 事務事業の見直し 観光業務の見直し 治水事業の拡充、都市計画業務の拡充 | |
| | | 総 務 | 75 | 78 | 3 | | |
| | | 税 務 | 20 | 19 | △1 | | |
| | | 労 働 | 1 | 1 | | | |
| | | 農林水産 | 26 | 23 | △3 | | |
| | | 商 工 | 14 | 13 | △1 | | |
| | | 土 木 | 37 | 40 | 3 | | |
| | 小 計 | 178 | 179 | 1 | | | |
| | 政 社 | 福 祉 | 民 生 | 59 | 60 | 1 | 子育て支援業務の拡充 |
| | | | 衛 生 | 18 | 18 | | |
| 小 計 | | 77 | 78 | 1 | | | |
| 一般行政計 | | | 255 | 257 | 2 | | |
| 特 別 行 政 | 教 育 | 教 育 | 59 | 53 | △6 | 給食センター業務の民営化 | |
| | | 消 防 | 53 | 55 | 2 | 消防司令業務の拡充 | |
| | 小 計 | 112 | 108 | △4 | | | |
| 公 営 企 業 等 | 病 院 | 病 院 | 2 | 2 | | 経理業務の見直し | |
| | | 水 道 | 8 | 7 | △1 | | |
| | | 下 水 道 | 7 | 7 | | | |
| | そ の 他 | 21 | 21 | | | | |
| 小 計 | 38 | 37 | △1 | | | | |
| 合 計 | | | 405 | 402 | △3 | | |

（注）地方公共団体定員管理調査による数で、教育長及び臨時職員を含む数です。

（平成27年地方公共団体定員管理調査から教育長を含まない数になっています。）

(2) 年齢別職員構成の状況（各年4月1日現在）



（単位：人）

| 区分 | 20歳未満 | 20～23歳 | 24～27歳 | 28～31歳 | 32～35歳 | 36～39歳 | 40～43歳 | 44～47歳 | 48～51歳 | 52～55歳 | 56～59歳 | 60歳以上 | 計 |
|--------|-------|--------|--------|--------|--------|--------|--------|--------|--------|--------|--------|-------|--------|
| H28職員数 | 0 | 15 | 29 | 23 | 24 | 35 | 36 | 41 | 60 | 64 | 68 | 7 | 402 |
| H28構成比 | 0.0% | 3.6% | 7.2% | 5.7% | 6.0% | 8.7% | 9.0% | 10.2% | 14.9% | 15.9% | 16.9% | 1.7% | 100.0% |
| H23職員数 | 1 | 12 | 10 | 20 | 37 | 32 | 48 | 64 | 66 | 76 | 74 | 22 | 462 |
| H23構成比 | 0.2% | 2.6% | 2.2% | 4.3% | 8.0% | 6.9% | 10.4% | 13.9% | 14.3% | 16.5% | 16.0% | 4.8% | 100.0% |

(3) 行政品質改革プランにおける職員数の数値目標及び進捗状況

① 職員数目標（水道事業分及び病院事業分を含む）

| 計画期間 | | 数値目標 |
|-----------|-----------|-----------------------|
| 始期 | 終期 | |
| 平成27年4月1日 | 平成30年4月1日 | △15人 (408人 → 393人) |

② 進捗状況

| 区分 | 27年度 | 28年度 | | | 29年度 | | | 30年度 | | | 目標 職員数 |
|-------|--------------|---------------|---------------|-------------|---------------|---------------|-------------|---------------|---------------|-------------|-----------|
| | H27.4 職員数 | H27.4 職員数A | H28.4 職員数B | 比較増減 B-A | H28.4 職員数B | H29.4 職員数C | 比較増減 C-B | H29.4 職員数C | H30.4 職員数D | 比較増減 D-C | |
| 一般行政職 | 265 | 265 | 267 | 2 | | | | | | | 306 |
| 保育職 | 35 | 35 | 33 | △2 | | | | | | | |
| 技能労務職 | 52 | 52 | 47 | △5 | | | | | | | |
| 消防職 | 53 | 53 | 55 | 2 | | | | | | | |
| 計 | 405 | 405 | 402 | △3 | | | | | | | 393 |

前回計画《定員適正化計画（計画期間：平成23年4月1日～平成27年4月1日）》の実績

| 職員数 | 平成22年度 | 平成23年度 | | | 平成24年度 | | | 平成25年度 | | | 平成26年度 | | | 平成27年度 | | | 目標 H27.41 |
|--------------|-------------|-------------|-------------|-------------|-------------|-------------|-------------|-------------|-------------|-------------|-------------|-------------|-------------|-------------|-------------|-------------|--------------|
| | H24 職員数A | H24 職員数C | H24 職員数D | 比較増減 D-C | H24 職員数E | H24 職員数F | 比較増減 F-E | H24 職員数G | H24 職員数I | 比較増減 H-G | H24 職員数J | H24 職員数K | 比較増減 J-I | H24 職員数L | H24 職員数M | 比較増減 L-K | |
| 全計 | 480 | 480 | 463 | △17 | 463 | 438 | △25 | 438 | 425 | △13 | 425 | 421 | △4 | 421 | 406 | △15 | 415 |
| 普通計 | 436 | 436 | 421 | △15 | 421 | 398 | △23 | 398 | 385 | △13 | 385 | 383 | △2 | 383 | 366 | △17 | — |
| 全職員団体 普通計 | 458 | 458 | 458 | — | 458 | 418 | — | 418 | 416 | — | 416 | 408 | — | 408 | — | — | — |

(4) 採用の状況（平成27年4月1日～平成28年3月31日）

（単位：人）

| 区分 | 競争試験 | | | 選考 | | | 計 |
|------|------|----|---|----|----|---|----|
| | 男性 | 女性 | 計 | 男性 | 女性 | 計 | |
| 行政職 | 2 | 2 | 4 | 3 | | 3 | 7 |
| 一般行政 | 1 | 2 | 3 | 3 | | 3 | 6 |
| 土木 | 1 | | 1 | | | | 1 |
| 消防 | 4 | | 4 | | | | 4 |
| 任期付 | | | | 4 | | 4 | 4 |
| 計 | 6 | 2 | 8 | 7 | | 7 | 15 |

(5) 昇任の状況（平成27年4月1日～平成28年3月31日）

（単位：人）

| 区分 | 昇任選考 | | | | |
|-------|------|-----|-------|-----|-----|
| | 部長級 | 課長級 | 課長補佐級 | 主査級 | 主任級 |
| 市長部局等 | 3 | 4 | 12 | 7 | 7 |
| 消防 | | | 2 | 2 | 1 |
| 計 | 3 | 4 | 14 | 9 | 8 |

(6) 退職の状況（平成27年4月1日～平成28年3月31日）

（単位：人）

| 区分 | 普通退職 | 勸奨退職 | 整理退職 | 定年退職 | 転出 | 死亡退職 | 計 |
|-------|------|------|------|------|----|------|----|
| 行政職 | 3 | 4 | | 8 | 1 | | 16 |
| 一般行政 | 2 | 3 | | 5 | 1 | | 11 |
| 保育士 | 1 | 1 | | 3 | | | 5 |
| 消防職 | | | | 1 | | | 1 |
| 技能労務職 | | 3 | | 2 | | | 5 |
| 調理員 | | 3 | | 1 | | | 4 |
| 用務員 | | | | | | | |
| その他 | | | | 1 | | | 1 |
| 計 | 3 | 7 | | 11 | 1 | | 22 |

2 職員の競争試験及び選考の状況

(1) 競争試験の状況

(単位：人、倍)

| 区分 | 第1次試験 | | | 第2次試験 | | 最終試験 | | 最終倍率 A/B |
|-----------|-------|-------|-----|-------|-------|------|-------|-------------|
| | 申込者 | 受験者 A | 合格者 | 受験者 | 合格者 B | 受験者 | 合格者 B | |
| 一般行政（上級） | 147 | 126 | 83 | 77 | 25 | 23 | 8 | 15.8 |
| 土木（上級） | 7 | 6 | 4 | — | — | 4 | 1 | 6.0 |
| 保育士 | 8 | 8 | 6 | — | — | 6 | 3 | 2.7 |
| 消防（救急救命士） | 7 | 6 | 3 | — | — | 3 | 1 | 6.0 |
| 消防（初級） | 24 | 22 | 9 | — | — | 9 | 2 | 11.0 |

(2) 選考の状況

(単位：人、倍)

| 区分 | 小論文・面接試験 | | | 倍率 A/B |
|--------|----------|-------|-------|-----------|
| | 申込者 | 受験者 A | 合格者 B | |
| 土木（上級） | 7 | 6 | 1 | 6.0 |

(単位：人、倍)

| 区分 | 面接試験 | | | 倍率 A/B |
|---------------------|------|-------|-------|-----------|
| | 申込者 | 受験者 A | 合格者 B | |
| タウンマネジメント | 1 | 1 | 1 | 1.0 |
| ヒューマンリソースマ ネジメント | 1 | 1 | 0 | — |
| 氷見市セールスマネジ メント | 2 | 2 | 1 | 2.0 |
| タウンマネジメント | 1 | 1 | 0 | — |
| デザイナー | 4 | 4 | 1 | 4.0 |
| ヒューマンリソースマ ネジメント | 1 | 1 | 1 | 1.0 |

3 職員の給与の状況

(1) 人件費の状況（普通会計決算）

| 区分 | 住民基本 台帳人口 (H28.3.31) | 歳出額 A | 実質収支 | 人件費 B | 人件費 比率(B/A) | (参考) 前年度の 人件費比率 |
|------|----------------------------|------------------|---------------|-----------------|----------------|-----------------------|
| 27年度 | 人 49,589 | 千円 22,101,613 | 千円 676,336 | 千円 3,429,582 | % 15.5 | % 16.5 |

(2) 職員給与費の状況（普通会計予算）

| 区分 | 職員数 A | 給与費 | | | | 1人あたり給与費 (B/A) |
|------|--------------|-----------------|---------------|---------------|-----------------|-------------------|
| | | 給料 | 職員手当 | 期末・勤勉手当 | 計 B | |
| 28年度 | 人 (1) 369 | 千円 1,459,317 | 千円 223,262 | 千円 561,273 | 千円 2,243,852 | 千円 6,080 |

(注) () 内は再任用短時間勤務職員数の外書です。給与費には再任用短時間勤務職員の給与費が含まれています。

(3) 総人件費の抑制について

職員給与の抑制と定数職員の削減により総人件費の削減を図っています。

① 職員給与の削減

- ・ 給料の削減（平成 20 年 4 月 1 日から平成 24 年 3 月 31 日まで実施。給料総額△約 5%）
- ・ 職員給与の臨時的減額措置（平成 25 年 7 月 1 日から平成 26 年 3 月 31 日まで実施）
- ・ 管理職手当の削減（一律△10%）
- ・ 特殊勤務手当の見直し（平成 21 年 4 月 1 日から保育業務手当及び給食業務手当を廃止）

② 定数職員の削減

- ・ 事務事業の見直しと廃止
- ・ 民間活力の導入（民営化、指定管理者制度、更なる業務委託の推進等について検討）
- ・ 組織の見直し（簡素で効率的な行政運営）

(4) 一般行政職給料表の状況（平成 28 年 4 月 1 日現在）

（単位：円）

| | 1 級 | 2 級 | 3 級 | 4 級 | 5 級 | 6 級 | 7 級 |
|-----------|----------|----------|----------|----------|----------|----------|----------|
| 1 号給の給料月額 | 140, 100 | 190, 200 | 226, 400 | 259, 900 | 286, 200 | 317, 000 | 361, 300 |
| 最高号級の給料月額 | 246, 100 | 303, 000 | 348, 800 | 379, 800 | 391, 800 | 409, 000 | 443, 700 |

(5) 職員の平均給料月額、平均給与月額及び平均年齢の状況（平成 28 年 4 月 1 日現在）

① 一般行政職

| 区 分 | 平均年齢（歳） | 平均給料月額（円） | 平均給与月額（円） |
|-----|---------|-----------|-----------|
| 氷見市 | 44. 7 | 333, 710 | 373, 758 |
| | | | 356, 086 |
| 富山県 | 44. 2 | 335, 300 | 411, 500 |
| 国 | 43. 6 | 331, 816 | 410, 984 |

② 技能労務職

| 区 分 | 平均年齢（歳） | 平均給料月額（円） | 平均給与月額（円） |
|----------|---------|-----------|-----------|
| 氷見市 | 55. 1 | 318, 375 | 329, 540 |
| | | | 319, 321 |
| うち学校給食員 | 55. 4 | 321, 020 | 329, 601 |
| | | | 322, 320 |
| うち用務員 | 55. 3 | 314, 719 | 319, 923 |
| | | | 314, 719 |
| うち自動車運転手 | 55. 2 | 351, 450 | 448, 889 |
| | | | 357, 950 |
| その他 | 53. 8 | 314, 742 | 324, 832 |
| | | | 316, 117 |
| 富山県 | 57. 3 | 321, 200 | 355, 600 |
| 国 | 50. 4 | 287, 447 | 329, 358 |

③消防職

| 区 分 | 平均年齢（歳） | 平均給料月額（円） | 平均給与月額（円） |
|-----|---------|-----------|-----------|
| 氷見市 | 37.5 | 304,301 | 376,130 |
| | | | 328,533 |

(注) 1 「平均給料月額」とは、28年4月1日現在における職種ごとの職員の給料月額の平均です。

2 「平均給与月額」は、給料月額と毎月支払われる扶養手当、住居手当、時間外勤務手当などの諸手当の額を合計したものです。

このうち、上段はこれら全ての諸手当込みのもので、比較のため富山県と同じベースで計算したものです。また、下段は国家公務員の平均給与月額には時間外勤務手当、特殊勤務手当等の手当が含まれていないことから、比較のため国家公務員と同じベースで計算したものです。

(6) 職員の初任給の状況（平成28年4月1日現在） (単位：円)

| 区 分 | | 氷見市 | 県 | 国 |
|-------|-----|---------|---------|---------|
| | | 初 任 給 | 初 任 給 | 初 任 給 |
| 一般行政職 | 大学卒 | 176,700 | 183,300 | 176,700 |
| | 高校卒 | 144,600 | 149,000 | 144,600 |
| 技能労務職 | 高校卒 | 137,900 | 142,000 | — |
| | 中学卒 | 126,400 | 134,000 | — |
| 消防職 | 大学卒 | 192,700 | — | — |
| | 高校卒 | 163,200 | — | — |

(7) 職員の経験年数別・学歴別平均給料月額の状況（平成28年4月1日現在） (単位：円)

| 区 分 | | 経 験 年 数 | | |
|-------|-----|------------|------------|------------|
| | | 10年以上15年未満 | 15年以上20年未満 | 20年以上25年未満 |
| 一般行政職 | 大学卒 | 277,100 | 303,600 | 361,700 |
| | 高校卒 | — | — | 345,500 |
| 技能労務職 | 短大卒 | — | — | 290,600 |
| | 高校卒 | — | — | — |
| 消防職 | 大学卒 | 318,800 | 331,033 | — |
| | 高校卒 | 264,100 | 295,600 | 348,160 |

(8) 一般行政職の級別職員数の状況（平成28年4月1日現在）

| 区 分 | 1 級 | 2 級 | 3 級 | 4 級 | 5 級 | 6 級 | 7 級 |
|--------|----------|----------|------|------|--------------|------|-----|
| 標準的な職務 | 主事 技師 | 主事 技師 | 主任 | 主査 | 課長補佐 総括主査 | 課長 | 部長 |
| 職員数（人） | 25 | 20 | 44 | 40 | 50 | 33 | 8 |
| 構成比（％） | 11.4 | 9.1 | 20.0 | 18.2 | 22.7 | 15.0 | 3.6 |

(注) 1 氷見市の給与条例に基づく給料表の級区分による職員数です。

2 標準的な職務とは、それぞれの級に該当する代表的な職務です。

(9)職員手当の状況（平成28年4月1日現在）

| 区分 | 氷見市 | | | | 国 | | | |
|------|--|----------|------------|-----------|--|----------|------------|-----------|
| 期末手当 | 1人当たり平均支給額（27年度） 1,492千円 | | | | | | | |
| 勤勉手当 | （27年度支給割合） | | | | （27年度支給割合） | | | |
| | | 期末手当 | 勤勉手当 | | | 期末手当 | 勤勉手当 | |
| | 6月期 | 1.225月分 | 0.75月分 | | 6月期 | 1.225月分 | 0.75月分 | |
| | 12月期 | 1.375月分 | 0.85月分 | | 12月期 | 1.375月分 | 0.85月分 | |
| | 計 | 2.60月分 | 1.60月分 | | 計 | 2.60月分 | 1.60月分 | |
| | 職制上の段階、職務の級等による加算措置 ・役職加算 5～15% | | | | 職制上の段階、職務の級等による加算措置 ・役職加算 5～10% | | | |
| 区分 | 氷見市 | | | | 国 | | | |
| 退職手当 | (27年度支給率) | 自己都合 | 勲奨・定年 | 整理 | (27年度支給率) | 自己都合 | 勲奨・定年 | 整理 |
| | 勤続20年 | 20.445月分 | 25.55625月分 | 27.405月分 | 勤続20年 | 20.445月分 | 25.55625月分 | 27.405月分 |
| | 勤続25年 | 29.145月分 | 34.5825月分 | 34.5825月分 | 勤続25年 | 29.145月分 | 34.5825月分 | 34.5825月分 |
| | 勤続35年 | 41.325月分 | 49.59月分 | 49.59月分 | 勤続35年 | 41.325月分 | 49.59月分 | 49.59月分 |
| | 最高限度額 | 49.59月分 | 49.59月分 | 49.59月分 | 最高限度額 | 49.59月分 | 49.59月分 | 49.59月分 |
| | その他の加算措置 定年前早期退職特例措置（2～20%加算） 職務の級による加算措置 | | | | その他の加算措置 定年前早期退職特例措置（2～20%加算） 職務の級による加算措置 | | | |
| | 1人当たり平均支給額（27年度） 定年・勲奨・普通 20,419,154円 | | | | | | | |

(注) 退職手当の1人当たりの平均支給額は、平成27年度に退職した職員（企業職は除く）に支給された平均額です。

| 特殊勤務手当支給実績（27年度実績） | | | | 3,057千円 |
|---------------------------|------------------------|---|--|------------------------------------|
| 支給対象職員1人あたり平均支給年額（27年度実績） | | | | 28,838円 |
| 職員全体に占める手当支給職員の割合（27年度実績） | | | | 26.9% |
| 手当の種類（手当数） | | | | 13 |
| 手当の名称 | 主な支給対象職員 | 主な支給対象業務 | | 左記職員に対する支給単価 |
| 市税等徴収手当 | 税務課に勤務する職員 | 市税その他の収入金の徴収、督促又は滞納処分のため外勤したとき | | 日額300円 |
| 社会福祉業務手当 | 福祉課に勤務する職員 | 生活保護法による保護の実施又児童福祉法による措置の実施のため外勤したとき | | 日額300円 |
| 行旅死亡人等取扱手当 | 福祉課に勤務する職員 | (1) 行旅病人の救護業務に従事したとき (2) 行旅死亡人の取扱業務に従事したとき | | (1) 1件当たり1,000円 (2) 1件当たり2,500円 |
| 感染症防疫手当 | 健康課に勤務する職員 | 感染症防疫作業等に従事したとき | | 日額300円 |
| 保健指導等業務手当 | 健康課に勤務する保健師、栄養士又は理学療法士 | 保健指導等の業務で外勤したとき | | 日額300円 |
| 清掃業務手当 | リサイクルプラザに勤務する職員 | 清掃業務に従事したとき | | 日額700円 (5時間未満のときは350円) |

| 手当の名称 | 主な支給対象職員 | 主な支給対象業務 | 左記職員に対する支給単価 |
|------------|----------------|--|-------------------------------|
| 危険業務手当 | 全職員 | 道路、河川、海岸、山間地等における調査、測量その他の作業、建築物、公園、管渠その他の工事の監督又は水質、騒音等の調査、測定等の危険を伴う業務に従事するために外勤したとき | 日額 200 円 |
| 用地交渉等手当 | 全職員 | 事業に必要な土地の取得等又は事業の施行により生ずる損失の補償について、その権利者又は被補償者等と面接して交渉を行う業務に従事したとき | 日額 500 円 |
| 大型自動車等運転手当 | 財務課、建設課に勤務する職員 | 道路交通法第 3 条に規定する大型自動車又は大型特殊自動車の運転作業に従事したとき | 日額 300 円 |
| 除雪作業手当 | 財務課、建設課に勤務する職員 | 道路において行う除雪車による除雪作業及びこれに伴う排雪等の作業に従事したとき | 日額 300 円 |
| 消防救急業務手当 | 消防職員 | 消防救急業務のため出動したとき | 1 回 150 円 (救急救命士の場合 300 円) |
| 消火活動業務手当 | 消防職員 | 火災の消火活動業務のため出動したとき | 1 回 200 円 |
| 夜間消防業務手当 | 消防職員 | 正規の勤務時間による勤務の一部又は全部が深夜において行われる消防業務に従事したとき | 1 回 300 円 |

| | | | |
|-------------|----------|-----------------|-----------|
| 時間外 勤務手当 | 平成 27 年度 | 支給実績 | 64,913 千円 |
| | | 職員 1 人あたり平均支給年額 | 226,179 円 |
| | 平成 26 年度 | 支給実績 | 72,896 千円 |
| | | 職員 1 人あたり平均支給年額 | 234,391 円 |

| 区分 | 内 容 | 国の制度との異同 | 国の制度と異なる内容 | 支給実績 (27 年度決算) | 支給職員 1 人当たり平均支給年額 (27 年度決算) |
|----------|--|----------|------------|-------------------|--------------------------------|
| 扶養 手当 | (1) 配偶者 13,000 円 (2) 配偶者以外 ① 月額 6,500 円 配偶者がいない場合は、そのうち 1 人について月額 11,000 円 ② 満 16 歳の年度初めから満 22 歳の年度末までの間にある子 1 人につき、5,000 円を加算 | 同じ | | 千円 38,313 | 円 230,799 |
| 住居 手当 | 借家等 ① 家賃 23,000 円以下の場合 家賃 - 12,000 円 ② 家賃 23,000 円を超える場合 11,000 円 + (家賃 - 23,000 円) / 2 (最高限度額 27,000 円) | 同じ | | 9,471 | 242,852 |

| 区分 | 内 容 | 国の制度との異同 | 国の制度と異なる内容 | 支給実績 (27年度決算) | 支給職員1人当たり平均支給年額 (27年度決算) |
|------------|---|----------|---|------------------|-----------------------------|
| 通勤手当 | (1)交通機関利用職員 6箇月定期券等の価額による一括支給 全額支給限度額 1箇月あたり55,000円 (2)交通用具使用職員 距離段階区分に応じ2,000円～24,200円 | 異なる | ○国の制度 (2)交通用具使用職員 距離段階区分に応じ2,000円～24,500円 | 千円 18,917 | 円 62,023 |
| 管理職手当 | 管理又は監督の地位にある職員に給料に定額支給。 | 同じ | | 35,406 | 357,640 |
| 休日勤務手当 | 休日等において正規の勤務時間中に勤務した職員に支給 1時間当たりの給与額×135/100×時間数 | 異なる | 1時間あたりの給与額の算定の総時間数から休日及び年末年始の時間を減じている。 | 16,183 | 163,464 |
| 夜間勤務手当 | 正規の勤務時間として午後10時から翌日の午前5時までの間に勤務した職員に支給 1時間当たりの給与額×25/100×時間数 | | | 3,792 | 92,476 |
| 管理職員特別勤務手当 | 管理職手当支給対象職員が、臨時又は緊急の必要等により週休日等に勤務した場合に支給 6時間未満4,000～8,000円 6時間以上6,000～12,000円 | 同じ | | 568 | 35,500 |

(10)特別職の報酬等の状況(平成27年4月1日現在)

| | | 給料月額等 |
|------|-----|-----------------------------|
| 給 料 | 市 長 | 810,000円 |
| | 副市長 | 670,000円 |
| 報 酬 | 議 長 | 495,000円 |
| | 副議長 | 440,000円 |
| | 議 員 | 420,000円 |
| 期末手当 | 市 長 | 6月期 1.475月分 |
| | 副市長 | 12月期 1.675月分 |
| | 議 長 | 計 3.15月分 |
| | 副議長 | ※ 加算措置有り |
| | 議 員 | |
| 退職手当 | | (算定式) (支給時期) |
| | 市 長 | 810千円×在職月数×500/100÷12 (任期毎) |
| | 副市長 | 670千円×在職月数×280/100÷12 (任期毎) |

※平成26年6月21日に在職する市長の同日を含む任期の満了の日までは、退職手当の基礎となる給料月額を10/10を減額しています。

4 公営企業の状況

(1) 水道事業

① 職員給与費の状況

ア 決算

| 区分 | 総費用 A | 純損益又は 実質収支 | 人件費 B | 総費用に占める 人件費比率 B/A | (参考) 前年度の総費用に占める 人件費比率 |
|------|-----------------|---------------|--------------|-------------------------|------------------------------|
| 27年度 | 千円 1,193,416 | 千円 102,544 | 千円 62,615 | % 5.2 | % 5.1 |

イ 予算

| 区分 | 職員数 A | 給与費 | | | | 1人あたり給与費 (B/A) |
|------|----------|--------------|-------------|--------------|--------------|-------------------|
| | | 給料 | 職員手当 | 期末・勤勉手当 | 計B | |
| 28年度 | 人 8 | 千円 34,362 | 千円 4,127 | 千円 13,421 | 千円 51,910 | 千円 6,489 |

- (注) 1 職員手当には退職給与金を含んでいません。
2 給与費は当初予算に計上された額です。

ウ 総人件費の抑制について

職員給与の抑制と定数職員の削減により総人件費の削減を図っています。

① 職員給与の削減

(職員給与の削減)

- 給料の削減（平成20年4月1日から平成24年3月31日まで実施。給料総額△約5%）
- 職員給与の臨時的減額措置（平成25年7月1日から平成26年3月31日まで実施）
- 管理職手当の削減（一律△10%）

(定数職員の削減)

- 事務事業の見直し

② 職員の基本給、平均給与月額及び平均年齢の状況（平成28年4月1日現在）

| 区分 | 平均年齢（歳） | 平均給料月額（円） | 平均給与月額（円） |
|-----|---------|-----------|-----------|
| 氷見市 | 48.7 | 356,729 | 396,561 |

- 注) 1 「平均給料月額」とは、27年4月1日現在における職種ごとの職員の給料月額の平均です。
2 「平均給与月額」は、給料月額と毎月支払われる扶養手当、住居手当、時間外勤務手当などの諸手当の額を合計したものです。

③ 職員手当の状況（平成27年4月1日現在）

ア 期末手当・勤勉手当

| | | |
|---------------------|---------|--------|
| 氷見市 | | |
| 1人当たり平均支給額（27年度） | | |
| 1,679千円 | | |
| （27年度支給割合） | | |
| | 期末手当 | 勤勉手当 |
| 6月期 | 1.225月分 | 0.75月分 |
| 12月期 | 1.375月分 | 0.85月分 |
| 計 | 2.60月分 | 1.60月分 |
| 職制上の段階、職務の級等による加算措置 | | |
| ・役職加算 5～15% | | |

イ 退職手当

| 区分 | 氷見市 | | | | 国 | | | |
|----------|-----------|----------------------|-----------|-----------|-----------|----------------------|------------|-----------|
| 退職 手当 | (27年度支給率) | 自己都合 | 勲奨・定年 | 整理 | (27年度支給率) | 自己都合 | 勲奨・定年 | 整理 |
| | 勤続20年 | 20.445月分 | 25.55625分 | 27.405月分 | 勤続20年 | 20.445月分 | 25.55625月分 | 27.405月分 |
| | 勤続25年 | 29.145月分 | 34.5825月分 | 34.5825月分 | 勤続25年 | 29.145月分 | 34.5825月分 | 34.5825月分 |
| | 勤続35年 | 41.325月分 | 49.59月分 | 49.59月分 | 勤続35年 | 41.325月分 | 49.59月分 | 49.59月分 |
| | 最高限度額 | 49.59月分 | 49.59月分 | 49.59月分 | 最高限度額 | 49.59月分 | 49.59月分 | 49.59月分 |
| | その他の加算措置 | 定年前早期退職特例措置（2～20%加算） | | | その他の加算措置 | 定年前早期退職特例措置（2～20%加算） | | |
| | | 職務の級による加算措置 | | | | 職務の級による加算措置 | | |

ウ 特殊勤務手当

| 支給実績（27年度実績） | | | | 45千円 |
|---------------------------|----------|--|--|--------------|
| 支給対象職員1人あたり平均支給年額（27年度実績） | | | | 15,133円 |
| 職員全体に占める手当支給職員の割合（27年度実績） | | | | 37.5% |
| 手当の種類（手当数） | | | | 3 |
| 手当の名称 | 主な支給対象職員 | 主な支給対象業務 | | 左記職員に対する支給単価 |
| 危険業務手当 | 全職員 | 道路、河川、海岸、山間地等における調査、測量その他の作業、建築物、公園、管渠その他の工事の監督又は水質、騒音等の調査、測定等の危険を伴う業務に従事するために外勤したとき | | 日額200円 |
| 用地交渉等手当 | 全職員 | 事業に必要な土地の取得等又は事業の施行により生ずる損失の補償について、その権利者又は被補償者等と面接して交渉を行う業務に従事したとき | | 日額500円 |
| 市税等徴収手当 | 全職員 | 市税その他の収入金の徴収、督促又は滞納処分のため外勤したとき | | 日額300円 |

エ 時間外勤務手当

| | |
|-----------------------|----------|
| 支給実績（27年度決算） | 1,466千円 |
| 職員1人当たり平均支給年額（27年度決算） | 293,239円 |
| 支給実績（26年度決算） | 704千円 |
| 職員1人当たり平均支給年額（26年度決算） | 140,835円 |

オ その他手当

| 区分 | 内 容 | 一般行政職の 制度との異同 | 一般行政職 の制度と異 なる内容 | 支給実績 (27年度決算) | 支給職員1人当 たり平均支給年額 (27年度決算) |
|----------------------------|---|------------------|------------------------|------------------|---------------------------------|
| 扶養 手当 | (1)配偶者 13,000円 (2)配偶者以外 ② 月額 6,500円 配偶者がいない場合は、そのうち1人につ いて月額11,000円 ② 満16歳の年度初めから満22歳の年度末 までの間にある子1人につき、5,000円を 加算 | 同じ | | 千円 484 | 円 161,333 |
| 住居 手当 | 借家等 ①家賃23,000円以下の場合 家賃-12,000円 ②家賃23,000円を超える場合 11,000円+(家賃-23,000円)÷2 (最高限度額27,000円) | 同じ | | 0 | 0 |
| 通勤 手当 | (1)交通機関利用職員 6箇月定期券等の価額による一括支給 全額支給限度額 1箇月あたり55,000円 (2)交通用具使用職員 距離段階区分に応じ2,000円~24,200円 | 同じ | | 494 | 70,514 |
| 管理職 手当 | 管理又は監督の地位にある職員に給料に定額支 給。 | 同じ | | 1,161 | 386,848 |
| 休日 勤務 手当 | 休日等において正規の勤務時間中に勤務した職 員に支給 1時間当たりの給与額×135/100×時間数 | 同じ | | 166 | 55,281 |
| 管理 職員 特別 勤務 手当 | 管理職手当支給対象職員が、臨時又は緊急の必 要等により週休日等に勤務した場合に支給 6時間未満4,000~8,000円 6時間以上6,000~12,000円 | 同じ | | 0 | 0 |

(2) 病院事業

① 職員給与費の状況

ア 決算

| 区分 | 総費用 A | 純損益又は 実質収支 | 人件費 B | 総費用に占める 人件費比率 B/A | (参考) 前年度の総費用に占める 人件費比率 |
|------|-----------------|---------------|--------------|-------------------------|------------------------------|
| 27年度 | 千円 1,021,142 | 千円 △84,068 | 千円 20,014 | % 2.0 | % 1.9 |

イ 予算

| 区分 | 職員数 A | 給与費 | | | | 1人あたり給与費 (B/A) |
|------|----------|-------------|-------------|-------------|--------------|-------------------|
| | | 給料 | 職員手当 | 期末・勤勉手当 | 計B | |
| 28年度 | 人 2 | 千円 9,340 | 千円 1,152 | 千円 3,786 | 千円 14,278 | 千円 7,139 |

- (注) 1 職員手当には退職給与金を含んでいません。
2 給与費は当初予算に計上された額です。
3 氷見市民病院は平成20年4月1日から指定管理者である金沢医科大学が運営しています。

ウ 総人件費の抑制について

職員給与の抑制により総人件費の削減を図っています。

① 職員給与の削減

(職員給与の削減)

- 給料の削減（平成20年4月1日から平成24年3月31日まで実施。給料総額△約5%）
- 職員給与の臨時的減額措置（平成25年7月1日から平成26年3月31日まで実施）
- 管理職手当の削減（一律△10%）

② 職員の基本給、平均月収及び平均年齢の状況（平成28年4月1日現在）

| 区分 | 平均年齢（歳） | 平均給料月額（円） | 平均給与月額（円） |
|-----|---------|-----------|-----------|
| 氷見市 | 51.5 | 389,156 | 429,443 |

- 注) 1 「平均給料月額」とは、28年4月1日現在における職種ごとの職員の給料月額の平均です。
2 「平均給与月額」は、給料月額と毎月支払われる扶養手当、住居手当、時間外勤務手当などの諸手当の額を合計したものです。
3 氷見市民病院は平成20年4月1日から指定管理者である金沢医科大学が運営しているため、病院事業会計には医師、医療技術員、看護師等の職員は不在です。

③ 職員手当の状況（平成28年4月1日現在）

ア 期末手当・勤勉手当

| 氷見市 | | |
|---------------------|---------|--------|
| 1人あたり平均支給額（27年度） | | |
| 1,884千円 | | |
| （26年度支給割合） | | |
| | 期末手当 | 勤勉手当 |
| 6月期 | 1.225月分 | 0.75月分 |
| 12月期 | 1.375月分 | 0.85月分 |
| 計 | 2.60月分 | 1.60月分 |
| 職制上の段階、職務の級等による加算措置 | | |
| ・役職加算 5～15% | | |

イ 退職手当

| 区分 | 氷見市 | | | | 国 | | | |
|------|-----------|----------------------|------------|-----------|-----------|----------------------|------------|-----------|
| 退職手当 | (27年度支給率) | 自己都合 | 勲奨・定年 | 整理 | (27年度支給率) | 自己都合 | 勲奨・定年 | 整理 |
| | 勤続20年 | 20.445月分 | 25.55625月分 | 27.405月分 | 勤続20年 | 20.445月分 | 25.55625月分 | 27.405月分 |
| | 勤続25年 | 29.145月分 | 34.5825月分 | 34.5825月分 | 勤続25年 | 29.145月分 | 34.5825月分 | 34.5825月分 |
| | 勤続35年 | 41.325月分 | 49.59月分 | 49.59月分 | 勤続35年 | 41.325月分 | 49.59月分 | 49.59月分 |
| | 最高限度額 | 49.59月分 | 49.59月分 | 49.59月分 | 最高限度額 | 49.59月分 | 49.59月分 | 49.59月分 |
| | その他の加算措置 | 定年前早期退職特例措置（2～20%加算） | | | その他の加算措置 | 定年前早期退職特例措置（2～20%加算） | | |
| | | 職務の級による加算措置 | | | | 職務の級による加算措置 | | |

ウ 特殊勤務手当

| 支給実績（27年度実績） | | | | 0千円 |
|---------------------------|----------|--|--|--------------|
| 支給対象職員1人あたり平均支給年額（27年度実績） | | | | 0円 |
| 職員全体に占める手当支給職員の割合（27年度実績） | | | | 0% |
| 手当の種類（手当数） | | | | 2 |
| 手当の名称 | 主な支給対象職員 | 主な支給対象業務 | | 左記職員に対する支給単価 |
| 危険業務手当 | 全職員 | 道路、河川、海岸、山間地等における調査、測量その他の作業、建築物、公園、管渠その他の工事の監督又は水質、騒音等の調査、測定等の危険を伴う業務に従事するために外勤したとき | | 日額200円 |
| 用地交渉等手当 | 全職員 | 事業に必要な土地の取得等又は事業の施行により生ずる損失の補償について、その権利者又は被補償者等と面接して交渉を行う業務に従事したとき | | 日額500円 |

（注） 氷見市民病院は平成20年4月1日から指定管理者である金沢医科大学が運営しています。そのため病院事業会計には医師、医療技術員、看護師等の職員は不在であり、一般行政職を対象とした特殊勤務手当のみが支給されています。

エ 時間外勤務手当

| | |
|-----------------------|----------|
| 支給実績（27年度決算） | 225千円 |
| 職員1人当たり平均支給年額（27年度決算） | 225,410円 |
| 支給実績（26年度決算） | 101千円 |
| 職員1人当たり平均支給年額（26年度決算） | 100,905円 |

オ その他手当

| 区分 | 内 容 | 一般行政職の 制度との異同 | 一般行政職 の制度と異 なる内容 | 支給実績 (27年度決算) | 支給職員1人当 り平均支給年額 (27年度決算) |
|----------------------------|---|------------------|------------------------|------------------|--------------------------------|
| 扶養 手当 | (1)配偶者 13,000円 (2)配偶者以外 ③ 月額 6,500円 配偶者がいない場合は、そのうち1人につ いて月額11,000円 ② 満16歳の年度初めから満22歳の年度末 までの間にある子1人につき、5,000円を 加算 | 同じ | | 千円 414 | 円 207,000 |
| 住居 手当 | 借家等 ①家賃23,000円以下の場合 家賃-12,000円 ②家賃23,000円を超える場合 11,000円+(家賃-23,000円)÷2 (最高限度額27,000円) | 同じ | | 0 | 0 |
| 通勤 手当 | (1)交通機関利用職員 6箇月定期券等の価額による一括支給 全額支給限度額 1箇月あたり55,000円 (2)交通用具使用職員 距離段階区分に応じ2,000円~24,200円 | 同じ | | 0 | 0 |
| 管理職 手当 | 管理又は監督の地位にある職員に給料に定額支 給。 | 同じ | | 447 | 447,024 |
| 休日 勤務 手当 | 休日等において正規の勤務時間中に勤務した職 員に支給 1時間当たりの給与額×135/100×時間数 | 同じ | | 0 | 0 |
| 管理 職員 特別 勤務 手当 | 管理職手当支給対象職員が、臨時又は緊急の必 要等により週休日等に勤務した場合に支給 6時間未満4,000~8,000円 6時間以上6,000~12,000円 | 同じ | | 0 | 0 |

5 職員の勤務時間その他の勤務条件の状況

(1) 勤務時間の状況

| 1週間の勤務時間 | 開始時刻 | 終了時刻 | 休憩時間 |
|----------|---------|---------|--------------|
| 38時間45分 | 午前8時30分 | 午後5時15分 | 午後零時から午後1時まで |

(注) 公務の運営上の事情により、特別な形態によって勤務する必要がある職員（各種施設等）は、上記以外の勤務時間の割振りによります。

(2) 休暇休業制度の取得状況

職員の休暇、休業制度については、氷見市職員の勤務時間、休暇等に関する条例、規則や育児休業等に関する条例、規則等に基づいて定められており、主な休暇、休業制度の状況は次のとおりです。

| 区 分 | 休暇（休業）期間等 （1年あたり） | 平成27年の取得状況 | |
|----------|-------------------------------------|------------|---------|
| | | 市長部局等 | 消防 |
| 年次休暇 | 20日 | 平均9.2日 | 平均7.6日 |
| 夏季休暇 | 5日以内 | 平均4.8日 | 平均5.0日 |
| ボランティア休暇 | 5日以内 | 取得件数 0件 | 取得件数 0件 |
| 子の看護休暇 | 5日以内 （2人以上の場合10日以内） | 取得件数 20件 | 取得件数 0件 |
| 短期介護休暇 | 5日以内 （2人以上の場合10日以内） | 取得件数 1件 | 取得件数 0件 |
| 育児休暇 | 1日2回、それぞれ30分の期間 | 取得件数 0件 | 取得件数 0件 |
| 病欠休暇 | 90日以内 | 取得件数 21件 | 取得件数 0件 |
| 介護休暇 | 6月以内 | 取得件数 0件 | 取得件数 0件 |
| 部分休業 | 子が3歳に達するまでの期間で、始業時又は終業時、1日を通じて2時間以内 | 取得件数 0件 | 取得件数 0件 |

(注) 子の看護休暇の10日以内、短期介護休暇は、平成22年6月30日より施行です。

6 職員の休業の状況

(1) 自己啓発等休業取得状況 取得者なし

(2) 育児休業取得状況

| 区 分 | 育児休業取得者数（新規） | 育児休業取得者数（継続） |
|------|--------------|--------------|
| 男性職員 | 0人 | 0人 |
| 女性職員 | 5人 | 3人 |
| 合 計 | 5人 | 3人 |

7 職員の分限及び懲戒処分の状況

(1) 分限処分の状況

(単位：人)

| 区 分 | 降任 | 免職 | 休職 | 降給 | 計 |
|-------|----|----|----|----|---|
| 市長部局等 | 0 | 0 | 3 | 0 | 3 |
| 消防 | 0 | 0 | 0 | 0 | 0 |

(注) 1 分限処分とは、公務の能率の維持及びその適正な運営の確保の目的から、職員がその職責を十分に果たすことができない場合に行われる職員の意に反する不利益な身分上の変動をもたらす処分のことをいいます。

(2) 懲戒処分の状況

(単位：人)

| 区 分 | 戒告 | 減給 | 停職 | 免職 | その他 | 計 |
|-------|----|----|----|----|-----|---|
| 市長部局等 | 0 | 0 | 0 | 0 | 2 | 2 |
| 消防 | 0 | 0 | 0 | 0 | 0 | 0 |

(注) 1 懲戒処分とは、公務における規律と秩序を維持する目的から、職務上の義務違反など、公務員としてふさわしくない非行がある場合に行われる処分のことをいいます。

8 職員のサービスの状況

(1) 職務専念義務免除の状況

平成27年度の職務専念義務免除の状況は、次の表のとおりです。

| | 市長部局等 | 消防 |
|---|-------|----|
| 研修を受ける場合 | 0 | 0 |
| 厚生に関する計画の実施に参加する場合 | 0 | 0 |
| 職務に関連のある国家公務員又は他の地方公共団体の公務員としての職を兼ね、その職に属する事務を行う場合 | 0 | 0 |
| 市行政の運営上その地位を兼ねることが特に必要と認められる団体の役員、職員等の地位を兼ね、その地位に属する事務を行う場合 | 43 | 0 |
| 職員が公務に支障のない範囲内において、市町村の消防団員となって火災等の災害出動、演習 | 0 | 0 |
| 職員が公務に支障のない範囲内において、国民体育大会等に選手又は監督等として参加する場合 | 0 | 0 |
| 国又は地方公共団体の機関、学校その他公的団体から委嘱を受けて講演、講義等を行う場合 | 1 | 0 |
| 職務上の教養に資する講演、講義等を聴講する場合 | 0 | 0 |
| その他任命権者が特に必要と認めて市長の承認を得た場合 | 27 | 0 |

(注) 1 市職員は、法律又は条例に特別の定めがある場合を除き、その勤務時間中において、職務に専念する義務がありますが（地方公務員法第35条）、合理的な理由がある場合は、限定的にその免除が認められています。

(2) 営利企業等従事許可の状況

平成27年度の営利企業等従事許可の状況は、次の表のとおりです。

| 許可の基準 | 市長部局等 | 消防 |
|---|-------|----|
| 次のいずれにも該当しないと認める場合 | | |
| ① その職員の職と当該営利企業との間に特別な利害関係又はその発生のおそれのある場合 | 89 | 0 |
| ② 職務の遂行に支障を及ぼすおそれがある場合 | | |
| ③ その他公務員として適当でないと認められる場合 | | |

(注) 1 市職員は、任命権者の許可を受けなければ、営利を目的とする私企業を営むことを目的とする会社その他の団体の役員その他規則で定める地位を兼ね、若しくは自ら営利を目的とする私企業を営み、又は報酬を得ていかなる事業若しくは事務にも従事してはならない（地方公務員法第38条）とされており、上の表の基準を満たしている場合に、例外的に許可を受けることができます。

9 職員の研修及び勤務成績の評定の状況

(1) 職員の研修の状況

平成27年度の職員の研修の状況については、次の表のとおりです。

①市長部局等

| 区 分 | | 回数(回) | 人数(人) |
|------|--------------|-------|-------|
| 研修区分 | 実施区分等 | | |
| 一般研修 | 富山県市町村職員研修機構 | 44 | 112 |
| | 氷見市 | 33 | 782 |
| | その他の実施 | 4 | 6 |
| 派遣研修 | 自治大学校等 | 16 | 18 |
| 自己啓発 | 通信教育等 | 12 | 16 |
| 合計 | | 89 | 109 |

②消防

| 区 分 | | 回数(回) | 人数(人) |
|------|-------------------|-------|-------|
| 研修区分 | 実施区分等 | | |
| 専門研修 | 実務研修 | 29 | 138 |
| | 救急救命士実施研修 | 12 | 36 |
| 派遣研修 | 富山県消防学校、救急救命東京研修所 | 6 | 7 |
| 合計 | | 50 | 181 |

(2) 勤務成績の評定の状況

能力評価により実施しています。

①能力評価

ア 被評価者

行政職給料表の適用を受ける主事級及び課長補佐級以上課長級までの職員に実施し、主査及び主任には参考として評価しています。

イ 評価者

| | |
|-------|----------------------|
| 1次評価者 | 所属長(保育士にあつては、園長) |
| 2次評価者 | 部長(保育士にあつては、子育て支援課長) |

ウ 評価項目

発揮能力、目標達成行動について評価しています。

エ 評価期間

期間は1年間とし、基準日は12月1日としています。

オ 評価結果の活用

昇給、昇任、昇格及び研修に活用しています。また、勤務成績不良職員については、降任、降格及び勤勉手当の支給率に活用しています。

10 職員の福祉及び利益の保護の状況

(1) 厚生制度の状況

公務能率の向上を図るため、職員の健康管理、元気回復等の厚生事業を実施しており、その状況は次のとおりです。

ア 健康管理

(単位：人)

| 主な項目 | 対象者等 | 実施状況 | | |
|------------|---------|-------|-----|---|
| | | 市長部局等 | 消 防 | |
| 定期健康診断 | 全職員 | 260 | 48 | |
| 特別健康診断（腰痛） | 調理員 | 1 | 0 | |
| 生活習慣病 | 胃検診 | 希望職員 | 38 | 4 |
| | 便潜血検査 | 希望職員 | 49 | 5 |
| | 喀痰検査 | 希望職員 | 18 | 4 |
| 婦人 | 子宮検診 | 希望職員 | 55 | 0 |
| | 乳房検診 | 希望職員 | 65 | 0 |
| 節目人間ドック | 指定年齢の職員 | 50 | 4 | |

イ 福利事業

① 市長部局等（明朗会 会員357名）

- ・平成27年度決算額 2,321,483円(公費負担率0%)
- ・一人当たりの公費負担額 0円
- ・会員掛金 2,994,871円(給料月額×1.50/1,000、繰越金を含む。)

| 事業名称 | | 事業概要、対象者 | 内容 | 実績 | 財源 |
|-------------|---------------|--|----------------|--------------|------|
| 共 済 費 | 結婚祝 | 結婚したとき本人へ給付 | 50,000円 | 10名 500,000円 | 会費掛金 |
| | 新築祝 | 新居新築したとき本人へ給付 | 20,000円 | 2名 40,000円 | 会費掛金 |
| | 誕生祝 | 子女が出生したとき本人へ給付 | 20,000円 | 10名 200,000円 | 会費掛金 |
| | 銀婚祝 | 銀婚を迎えたとき本人へ給付 | 記念品 | 8名 120,000円 | 会費掛金 |
| | 傷病見舞 | 傷病のため14日以上療養を要したとき本人へ給付 | 10,000円 | 9名 90,000円 | 会費掛金 |
| | 弔慰 | 本人または家族等が死亡したとき本人または家族等へ給付 | 20,000～80,000円 | 13名 403,000円 | 会費掛金 |
| | 退職記念品 | 勤続20年以上の退職時に本人へ | 記念品料 | 18名 540,000円 | 会費掛金 |
| | 退職者記念写真 | 退職辞令交付式後の記念写真代 | | 22,680円 | 会費掛金 |
| | 災害復旧支援活動参加激励金 | 他自治体等から要請を受け、命じられて災害復旧活動に参加したとき本人へ給付 | 5,000～10,000円 | 0名 0円 | 会費掛金 |
| 厚 生 費 | 人間ドック助成 | 人間ドックを受診したとき本人へ給付 | 4,000～8,000円 | 35名 164,000円 | 会費掛金 |
| | 市民プール他利用助成 | 年間1枚までの市民プール・トレーニングセンター・ふれあいスポーツセンターの回数券助成 | 1,000円 | 3名 3,000円 | 会費掛金 |
| 交 付 金 | ひみまつり参加助成 | ひみまつり参加に対する助成 | | 71,638円 | 会費掛金 |
| | 魚々座応援勤務交付金 | 魚々座応援勤務に対する助成 | | 163,100円 | 会費掛金 |

| 事業名称 | | 事業概要、対象者 | 内容 | 実績 | 財源 |
|------|----------|----------|----|---------|------|
| 事務費 | 慶弔封筒等購入代 | 消耗品代 | | 4,065 円 | 会費掛金 |
| 繰出金 | 繰出金 | 定期預金 | | 0 円 | 会員掛金 |

② 消防（有磯消友会 会員53名）

- ・平成27年度決算額 1,860,106円(公費負担率0%)
- ・一人当たりの公費負担額 0円
- ・会員掛金 2,626,257円(給料月額×8/1,000、繰越金・定期解約を含む)

| 事業名称 | | 事業概要、対象者 | 内容 | 実績 | 財源 |
|-------|-------------|----------------------------|----------------------------|---------------|------|
| 共済費 | 結婚祝 | 結婚したとき本人へ給付 | 35,000 円 | 1名 35,000 円 | 会費掛金 |
| | 誕生祝 | 子女が出生したとき本人へ給付 | 20,000 円 | 2名 40,000 円 | 会費掛金 |
| | 銀婚祝 | 銀婚を迎えたとき本人へ給付 | 35,000 円 | 0名 0 円 | 会費掛金 |
| | 30年勤続祝 | 勤続30年を迎えたときに本人へ給付 | 50,000 円 | 1名 50,000 円 | 会費掛金 |
| | 成人祝 | 成人を迎えたときに本人へ給付 | 10,000 円 | 2名 20,000 円 | 会費掛金 |
| | 傷病見舞 | 傷病のため7日以上療養を要したとき本人へ給付 | 20,000 円 | 1名 20,000 円 | 会費掛金 |
| | 弔慰 | 本人または家族等が死亡したとき本人または家族等へ給付 | 10,000～50,000 円 | 2名 70,000 円 | 会費掛金 |
| | 災害見舞 | 災害にあったとき本人へ給付 | その都度協議 | 0名 0 円 | 会費掛金 |
| | 介護休暇 | 介護休暇で給料の全部が支給されないとき本人へ給付 | 2,500 円(1日) 2週間以上3ヶ月以内 | 0名 0 円 | 会費掛金 |
| 共済費 | 退職記念 | 退職時に本人へ | 10,000 円～60,000 円の現金または記念品 | 1名 60,000 円 | 会費掛金 |
| 会議費 | | 会議用消耗品 | | 4,580 円 | 会費掛金 |
| 訓練助成費 | | 各種訓練助成 | 10,000 円 | 18名 180,000 円 | 会費掛金 |
| 福利厚生費 | レクリエーション助成費 | 会員親睦 | 5,000 円 | 53名 265,000 円 | 会費掛金 |
| | 図書購入費 | 雑誌 | | 9,660 円 | 会費掛金 |
| | 新聞購読料 | 新聞 | | 73,350 円 | 会費掛金 |
| | 通信費 | ケーブルテレビ、NHK | | 69,576 円 | 会費掛金 |
| | 送別会費 | | | 671,272 円 | 会費掛金 |
| | 備品購入費 | | | 93,000 円 | 会費掛金 |
| | 各種負担金 | 消防協会等負担金 | | 195,700 円 | 会費掛金 |
| | 積立金 | 定期預金 | | 0 円 | 会費掛金 |
| 諸費 | | 口座振込手数料、封筒等購入代、電子メール代 | | 2,968 円 | 会費掛金 |

(ア) 共済制度の状況

社会保険制度の一環として、相互救済による共済制度を実施しており、主な給付の状況は次のとおりです。なお、制度実施のため必要な財源は、職員（組合員）の掛金と地方公共団体の負担金によってまかなわれています。

(短期給付事業)

| 給付区分 | | 富山県市町村職員共済組合 | |
|------|-----------|--------------|---------|
| | | 件数(件) | 給付額(千円) |
| 保健給付 | 療養費 | 10 | 491 |
| | 出産費 | 1 | 55 |
| | 配偶者出産費 | | |
| | 埋葬料 | | |
| | 家族埋葬料 | | |
| | 小計 | 11 | 546 |
| 休業給付 | 傷病手当金 | 12 | 3,078 |
| | 出産手当金 | | |
| | 休業手当金 | | |
| | 育児休業手当金 | 27 | 4,624 |
| | 介護休業手当金 | | |
| | 小計 | 39 | 7,702 |
| 災害給付 | 弔慰金 | | |
| | 家族弔慰金 | | |
| | 災害見舞金 | | |
| | 小計 | 0 | 0 |
| 附加給付 | 一部負担金払戻金等 | 29 | 1,050 |
| | 家族療養費附加金 | 13 | 345 |
| | 配偶者出産費附加金 | | |
| | 埋葬料附加金 | | |
| | 家族埋葬両附加金 | | |
| | 災害見舞金附加金 | | |
| | 小計 | 42 | 1,395 |
| 合計 | 92 | 9,643 | |

(貸付事業)

| 給付区分 | 件数(件) | 給付額(千円) |
|--------|-------|---------|
| 普通貸付 | 2 | 1,580 |
| 住宅貸付 | | |
| 特別貸付 | | |
| 災害貸付 | | |
| 高額医療貸付 | | |
| 出産貸付 | | |
| 合計 | 2 | 1,580 |

(2) 公務災害補償制度の状況

| 種類 | 内容等 | 補償状況 | | | |
|------|---|-------|-------------|-----|-----|
| | | 市長部局等 | | 消防 | |
| | | 件数 | 金額 | 件数 | 金額 |
| 療養補償 | 公務又は通勤による負傷や疾病の療養（以下「上記療養」と記載）に必要な費用を支給します。 | 1 件 | 50,467 円 | なし | なし |
| 障害補償 | 上記療養の治ゆ後、一定の障害が残った場合に年金等を支給します。 | 1 件 | 1,360,500 円 | なし | なし |
| 遺族補償 | 公務又は通勤により死亡した場合に配偶者等に対し年金等を支給します。 | 2 件 | 4,264,099 円 | なし | なし |
| 福祉事業 | 上記補償に加えて附加給付として被災職員および遺族の福祉に対して必要な事業及び公務災害防止のために必要な事業を行います。 | 4 件 | 1,593,000 円 | なし | なし |
| 計 | | 8 件 | 7,268,066 円 | - 件 | - 円 |

1 1 勤務条件に関する措置の状況

平成 27 年度において、措置要求事案はありません。

1 2 不利益処分に関する不服申立ての状況

平成 27 年度において不服申立て事案はありません。